



Manuale Attivazione

Edizione Gennaio 2011



INDICE

1. <u>Requisiti preliminari</u>	<u>3</u>
2. <u>Dati per l'accesso al servizio</u>	<u>3</u>
3. <u>Istruzioni per l'attivazione del servizio</u>	<u>5</u>
3.1. <u>Microsoft Internet Explorer 6.0 o superiore su Windows XP</u>	<u>5</u>
- <u>Configurazione Internet Explorer: versione 6.0</u>	<u>7</u>
3.2. <u>Microsoft Internet Explorer 8.0 con Windows 7</u>	<u>8</u>
- <u>Configurazione Internet Explorer: versione 8.0 (e 7.0) su Windows Vista e Windows 7</u>	<u>11</u>
3.3. <u>Firefox 2.0 o superiore</u>	<u>12</u>
- <u>Configurazione Firefox: versione 2.0 o superiore</u>	<u>15</u>
- <u>Procedura per eliminare la password principale</u>	<u>17</u>
4. <u>Rinnovo certificati</u>	<u>18</u>
5. <u>Rimozione certificati</u>	<u>18</u>
6. <u>Esportazione/Importazione certificati</u>	<u>18</u>
6.1. <u>Microsoft Internet Explorer</u>	<u>19</u>
6.2. <u>Firefox</u>	<u>19</u>
7. <u>Primo accesso al servizio</u>	<u>20</u>
8. <u>Assistenza al Cliente</u>	<u>20</u>

Banca Monte dei Paschi di Siena S.p.a. desidera precisare come i contenuti del presente manuale si riferiscano alle funzioni di installazione attualmente presenti sul servizio. In relazione all'impegno profuso per migliorare il servizio ed aggiungere nuove funzioni, il presente manuale potrebbe non essere allineato con i servizi effettivamente erogati. In presenza di dubbi e/o chiarimenti si consiglia di contattare il servizio di Assistenza Tecnica.

I dati utilizzati come esempio sono fittizi.

Questo documento non può essere riprodotto in nessuna sua parte, né introdotto o inserito in un archivio, né trasmesso in qualsivoglia forma o modo (via elettronica, meccanica, fotocopia, registrazione, o altro) se non per scopi strettamente personali dell'utente e sotto la sua responsabilità.

Monte dei Paschi di Siena S.p.a. tutti i diritti sono riservati.

1. Requisiti Preliminari

Per attivare il servizio PaschiInTesoreria è necessario che siano soddisfatte alcune semplici condizioni.

L'utente deve disporre di:

1. un computer con sistema operativo Windows XP, Windows Vista, Windows 7 o MAC OS X;
2. un collegamento Internet;
3. un browser tra i seguenti:
 - 3.1. Microsoft Internet Explorer 6.0 o superiore;
 - 3.2. Firefox 2.0 o superiore.

Attualmente sulla piattaforma MAC il servizio è supportato solo sul browser Firefox 2.0 o superiore.

2. Dati per l'accesso al servizio

I dati necessari per accedere al servizio sono rilasciati dalla filiale all'atto della sottoscrizione del contratto e sono:

RAPPORTO TELEMATICO

- È un codice di 10 cifre che identifica l'utenza telematica: è un dato importante che viene utilizzato dall'utente per individuare il certificato di accesso al servizio che dovrà essere installato sul browser.

CODICE AZIENDA

- Serve ad identificare l'azienda/Ente;
- È composto di 8 cifre;
- Non ha una scadenza e non è modificabile.

PASSWORD DI CERTIFICATO

- È la password che deve essere utilizzata dal cliente per l'attivazione del servizio.
- È composta di un minimo di 5 fino ad un massimo di 10 caratteri alfanumerici (es. PIPPO138) ed è, generalmente, suggerita dal cliente all'operatore di filiale.
- La scadenza della password è impostata dall'operatore di filiale in fase censimento del rapporto ed ha, generalmente, una durata di 15-30 giorni.
- La Password di Certificato può essere modificata solo dall'operatore di filiale su richiesta del cliente;
- Si blocca dopo 7 tentativi di inserimento consecutivi errati: in questo caso il cliente deve rivolgersi alla sua filiale per richiederne il ripristino.
- Si consiglia di annotarsi tale password: potrebbe essere necessario generare un nuovo certificato.

PASSWORD DI ACCESSO

- È la password che deve essere utilizzata per effettuare l'*Accesso Amministratore*.
- È consegnata dalla filiale ed è composta da 10 cifre: per motivi di sicurezza, al primo utilizzo, risulta "scaduta" ed il sistema in automatico ne richiede la variazione; la nuova Password di Accesso deve essere composta da un minimo di 8 fino ad un massimo di 10 caratteri alfanumerici. Attenzione: il sistema distingue le maiuscole dalle minuscole.
- La Password di Accesso non ha una scadenza e può essere modificata in qualsiasi momento dal menù *Sicurezza – Cambio password di accesso*.
- Si blocca dopo 7 tentativi di inserimento consecutivi errati: in questo caso l'Amministratore deve rivolgersi alla sua filiale per ricevere una nuova Password di Accesso.

PASSWORD DISPOSITIVA

- È la password che deve essere utilizzata dall'Amministratore per autorizzare le operazioni dispositive.
- La Password Dispositiva è consegnata dalla filiale ed è composta da 10 cifre. Al primo utilizzo risulta "scaduta" ed il sistema, in automatico, ne richiede la variazione; la nuova Password Dispositiva deve essere composta da un minimo di 8 fino ad un massimo di 10 caratteri alfanumerici. Attenzione: il sistema distingue le maiuscole dalle minuscole
- Ha una scadenza mensile e può essere modificata, in qualsiasi momento, dal menù *Sicurezza – Cambio password dispositiva*.
- Si blocca dopo 7 tentativi di inserimento consecutivi errati: in questo caso l'Amministratore deve rivolgersi alla sua filiale per ricevere una nuova Password Dispositiva.

3. Istruzioni per l'attivazione del servizio

L'attivazione del servizio consiste nel memorizzare, sul computer che si intende utilizzare, un oggetto digitale (il **certificato**) che ne permette il riconoscimento e garantisce al Cliente un elevato livello di sicurezza.

Per attivare il servizio si deve accedere al sito www.mps.it e, dalla sezione "PasKey", selezionare il link "PaschiInTesoreria".

Inserire il "Codice Azienda" e cliccare sul tasto "Proseguì".

Nella pagina successiva, inserire la "Password di Certificato" e cliccare sul tasto "Proseguì".

Attenzione: la Password di Certificato si blocca dopo 7 tentativi di inserimento consecutivi errati: in questo caso il cliente deve rivolgersi alla sua filiale per richiederne il ripristino.

Di seguito indichiamo i passi da seguire per effettuare l'attivazione del servizio con i seguenti browser:

- **Microsoft Internet Explorer 6.0** o superiore su **Windows XP**
 - Configurazione Internet Explorer: versione 6.0
- **Microsoft Internet Explorer 8.0 con Windows 7**
 - Configurazione Internet Explorer: versione 8.0 (e 7.0) su Windows Vista e Windows 7
- **Firefox 2.0** o superiore
 - Configurazione Firefox: versione 2.0 o superiore
 - Procedura per eliminare la password principale

3.1 Microsoft Explorer 6.0 o superiore su Windows XP

Dopo aver inserito la "Password di Certificato" e cliccato sul tasto "Proseguì", si visualizzerà la finestra seguente per richiedere il certificato:



Dopo aver cliccato sul pulsante "**SI**" si visualizzerà:

PaschiInTesoreria

[richiesta](#) | [rilascio](#) | [installazione](#) | [conferma](#)

ATTIVAZIONE DEL SERVIZIO - RILASCIO DEL CERTIFICATO

La richiesta del certificato è stata inoltrata correttamente.

Per favore attendi la visualizzazione delle istruzioni per installare il certificato sul computer.

Dopo qualche secondo si visualizzerà:

PaschiInTesoreria

[richiesta](#) | [rilascio](#) | [installazione](#) | [conferma](#)

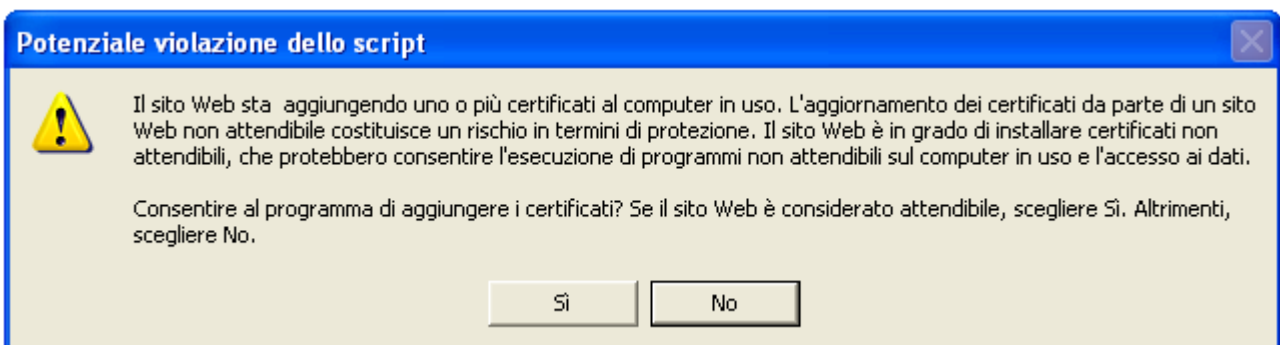
ATTIVAZIONE DEL SERVIZIO - INSTALLAZIONE DEL CERTIFICATO

La tua richiesta di Certificato è stata eseguita e il certificato è stato generato correttamente.

Fai clic sul pulsante Installa per caricarlo sul computer.

Installa

Dopo aver cliccato sul pulsante **"INSTALLA"** si aprirà la finestra seguente per consentire al programma di aggiungere il certificato:



Cliccare sul tasto **"SI"** per terminare la procedura di attivazione.

PaschiInTesoreria

[richiesta](#) | [rilascio](#) | [installazione](#) | [conferma](#)

ATTIVAZIONE DEL SERVIZIO - FINE

Il servizio è stato attivato.
Fai clic sul pulsante Entra per accedere.

Entra

Note per chi utilizza Windows 98
Per utilizzare il servizio occorre riavviare il computer.

A questo punto, se l'attivazione del servizio:

- è stata completata correttamente, cliccare su "Entra" e passare al paragrafo [7. Primo accesso al servizio](#).
- non è andata a buon fine, è necessario verificare la configurazione del browser come di seguito indicato.

Configurazione Internet Explorer: versione 6.0

Da Strumenti/Opzioni Internet:

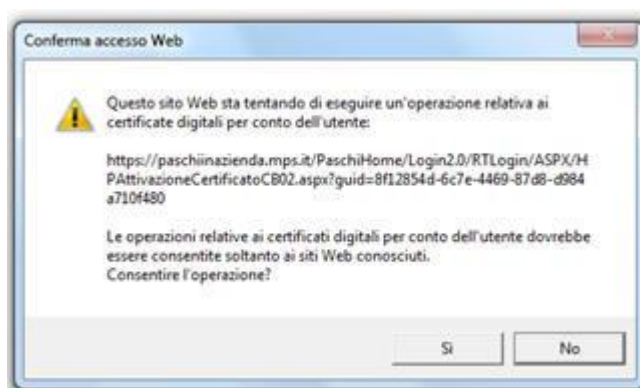
- selezionare la cartella "**Generale**": cliccare sul tasto "Elimina Cookie" e rispondere "OK"; successivamente cliccare su "Elimina file", spuntare l'opzione "Elimina tutto il contenuto non in linea" e rispondere sempre "OK";
- selezionare la cartella "**Protezione**" e l'icona "Internet"; cliccare sul tasto "Livello predefinito" e successivamente "Personalizza Livello". Adeguare le voci del browser come indicato di seguito:
 1. Esegui controlli e plug-in in ActiveX – Attiva.
 2. Esegui script controlli ActiveX contrassegnati come sicuri – Attiva.
 3. Inizializza ed esegui controlli Acitivex non contrassegnati come sicuri – Disattiva.
 4. Scarica controlli ActiveX con firma elettronica – Attiva.
 5. Scarica controlli ActiveX senza firma elettronica – Disattiva.
- selezionare la cartella "**Privacy**" ed impostare il livello di privacy su "Medio";
- selezionare la cartella "**Avanzate**" e abilitare le voci del browser di seguito indicate:
 1. Abilita Profile Assistant;
 2. Avvisa in caso di certificati di siti non validi;
 3. Avvisa se la sottoscrizione delle schede viene reindirizzata;
 4. Avvisa se si passa da modalità protetta a non protetta;
 5. Usa SSL 2.0;
 6. Usa SSL 3.0.

In alcuni casi, sebbene i requisiti minimi e le impostazioni del browser siano soddisfatte, si può verificare che la procedura di Attivazione non vada a buon fine. Situazioni che inibiscono la generazione del certificato possono essere collegate, per esempio, al degradato del browser (in questo caso consigliamo di reinstallarlo), alle impostazioni delle connessioni che non consentono l'accesso ai siti protetti, alla presenza di proxy e/o firewall con impostazioni non compatibili con l'attivazione del nostro servizio di internet banking.

In presenza di dubbi e/o per maggiori chiarimenti si consiglia di contattare il servizio di Assistenza Tecnica.

3.2 Microsoft Explorer 8.0 con Windows 7

Dopo aver inserito la "Password di Certificato" e cliccato sul tasto "Prosegui", si visualizzerà la finestra seguente per consentire l'operazione:



Dopo aver cliccato sul pulsante "**SI**" si visualizzerà:



Dopo qualche secondo si visualizzerà:

PaschiInTesoreria

[richiesta](#) | [rilascio](#) | [installazione](#) | [conferma](#)

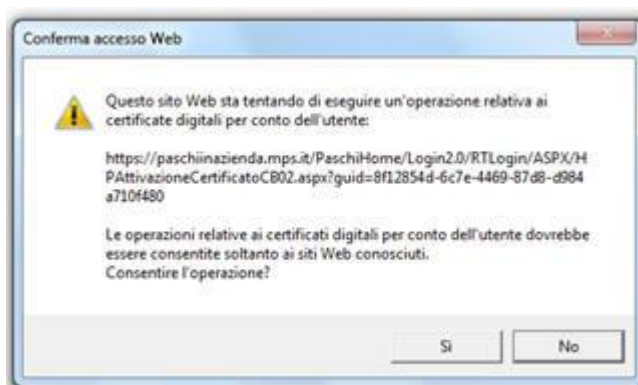
ATTIVAZIONE DEL SERVIZIO - INSTALLAZIONE DEL CERTIFICATO

La tua richiesta di Certificato è stata eseguita e il certificato è stato generato correttamente.

Fai clic sul pulsante Installa per caricarlo sul computer.

Installa

Dopo aver cliccato sul pulsante **"INSTALLA"** si visualizzerà ancora una volta la finestra seguente per consentire l'operazione relativa al certificato digitale



Cliccare sul tasto **"SÌ"** per terminare la procedura di Attivazione.

PaschiInTesoreria

[richiesta](#) | [rilascio](#) | [installazione](#) | [conferma](#)

ATTIVAZIONE DEL SERVIZIO - FINE

Il servizio è stato attivato.

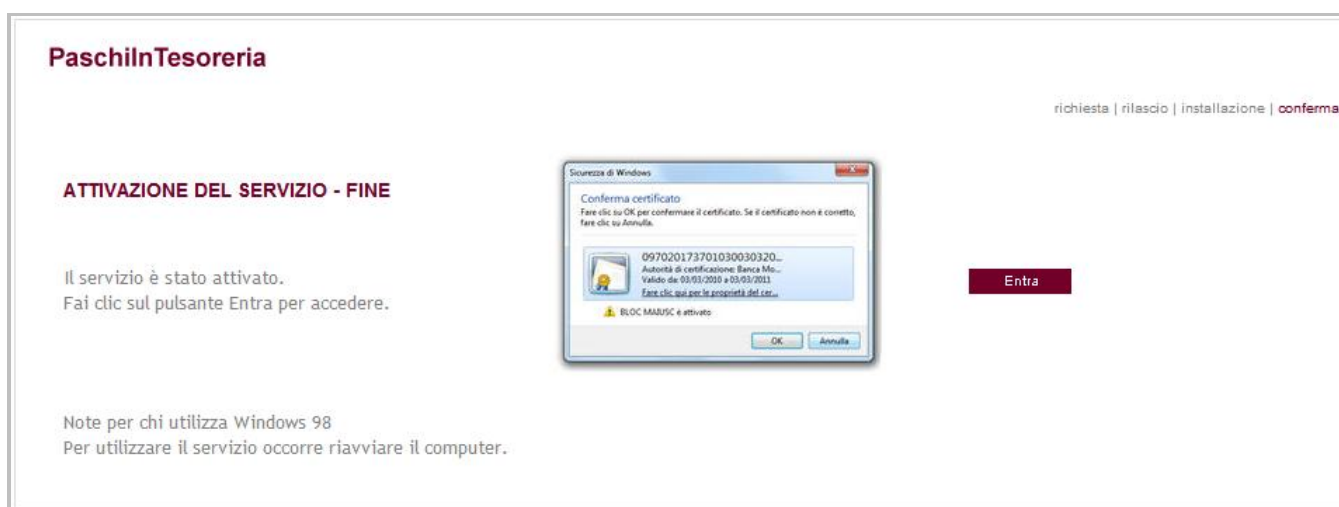
Fai clic sul pulsante Entra per accedere.

Entra

Note per chi utilizza Windows 98

Per utilizzare il servizio occorre riavviare il computer.

Cliccando sul tasto "Entra" si apre la finestra in cui si visualizza il certificato:



Selezionare il certificato e cliccare sul tasto OK

A questo punto, se l'attivazione del servizio:

- è stata completata correttamente, il sistema chiederà di inserire la password di accesso e si può passare al paragrafo "[Primo accesso al servizio](#)"
- non è andata a buon fine, è necessario verificare la configurazione del browser come di seguito indicato.

Configurazione Internet Explorer: versione 8.0 (queste indicazioni valgono anche per Internet Explorer 7.0) su Windows Vista e Windows 7

1. Da **Strumenti/Opzioni Internet**:

- selezionare la cartella "**Generale**":
 - nella sezione "Cronologia esplorazioni" cliccare sul tasto "Elimina": per la **versione 7.0** cliccare prima su "Elimina file" e rispondere "OK", e poi su "Elimina Cookie" e rispondere "OK"; nella versione e **8.0**, inserire un flag alle voci "File temporanei di internet" e "Cookie" e cliccare su "Elimina".
- selezionare la cartella "**Protezione**" sulla versione 7.0 e "**Sicurezza**" sulla versione 8.0:
 - selezionare l'icona "*Internet*" e posizionare il "livello di sicurezza per l'area" su "**Media**" (**Attenzione**: di default tale livello è impostato su **Medio-Alta**);
 - selezionare l'icona "*Siti Attendibili*" e, successivamente, cliccare sul tasto "Siti"; si aprirà una finestra e in "Aggiungi il sito web all'area" inserire l'indirizzo https://*.mps.it; cliccare prima sul tasto "Aggiungi" e poi "Chiudi".
- Selezionare la cartella "**Privacy**":
 - abbassare il livello della privacy su "Medio-Bassa";
 - nella sezione "Blocca popup" togliere il flag da "Attiva Blocco popup".

2. Da **Visualizza/Barra degli Strumenti**:

- disattivare, eliminando il flag, le barre opzionali (google, yahoo, avg ecc.)

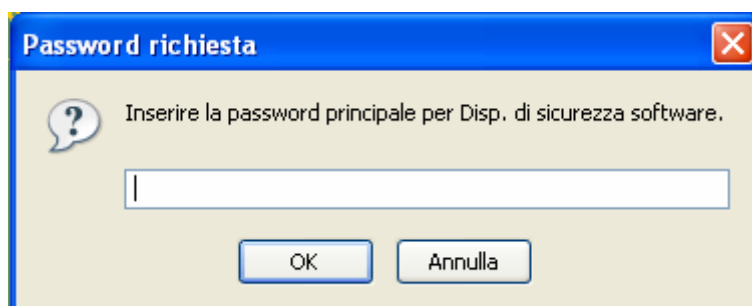
In alcuni casi, sebbene i requisiti minimi e le impostazioni del browser siano soddisfatte, si può verificare che la procedura di Attivazione non vada a buon fine. Situazioni che inibiscono la generazione del certificato possono essere collegate, per esempio, al degradato del browser (in questo caso consigliamo di reinstallarlo), alle impostazioni delle connessioni che non consentono l'accesso ai siti protetti, alla presenza di proxy e/o firewall con impostazioni non compatibili con l'attivazione del nostro servizio di internet banking.

In presenza di dubbi e/o per maggiori chiarimenti si consiglia di contattare il servizio di Assistenza Tecnica.

3.2 Firefox 2.0 o superiore

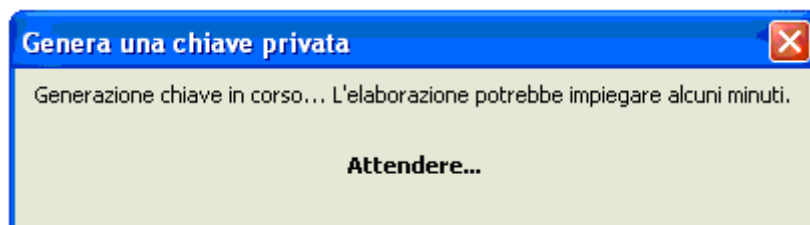
Inserire la "Password di Certificato" e cliccare sul tasto "Prosegui".

Se il Cliente ha impostato su Firefox l'utilizzo della "password principale" (al fine di proteggere le informazioni sensibili) dopo aver cliccato su "Prosegui" visualizzerà la finestra "Password richiesta":

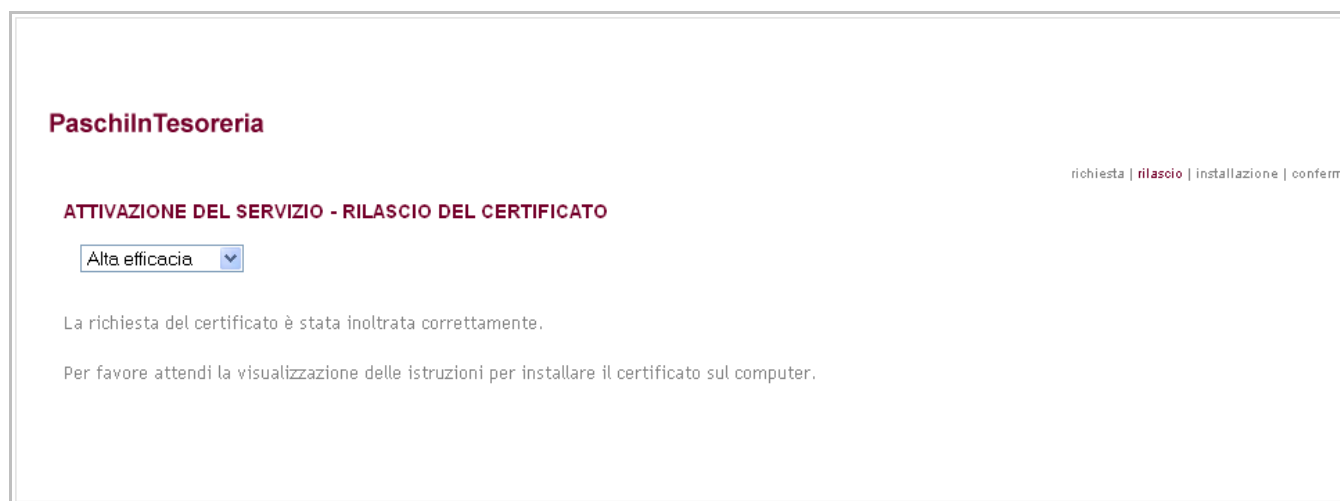


Attenzione: se l'utente dimentica la password principale non potrà più accedere alle informazioni protette e, di conseguenza, sarà necessario generare un nuovo certificato, previa rimozione della suddetta password.

Successivamente, si visualizzerà l'avviso di "generazione di chiave in corso ..."



E, in seguito, la pagina relativa al rilascio del certificato:



Dopo qualche secondo si visualizzerà la pagina relativa all'Installazione del Certificato:

PaschiInTesoreria

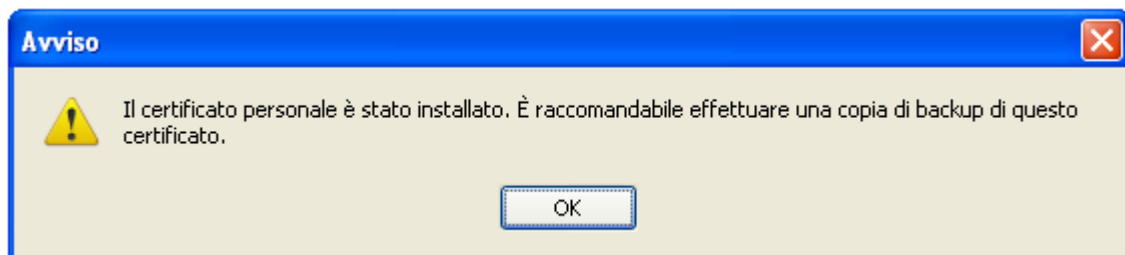
richiesta | rilascio | **installazione** | conferma

ATTIVAZIONE DEL SERVIZIO - INSTALLAZIONE DEL CERTIFICATO

La tua richiesta di Certificato è stata eseguita e il certificato è stato generato correttamente.
Fai clic sul pulsante Installa e poi su InstallaCA per caricarlo sul computer.

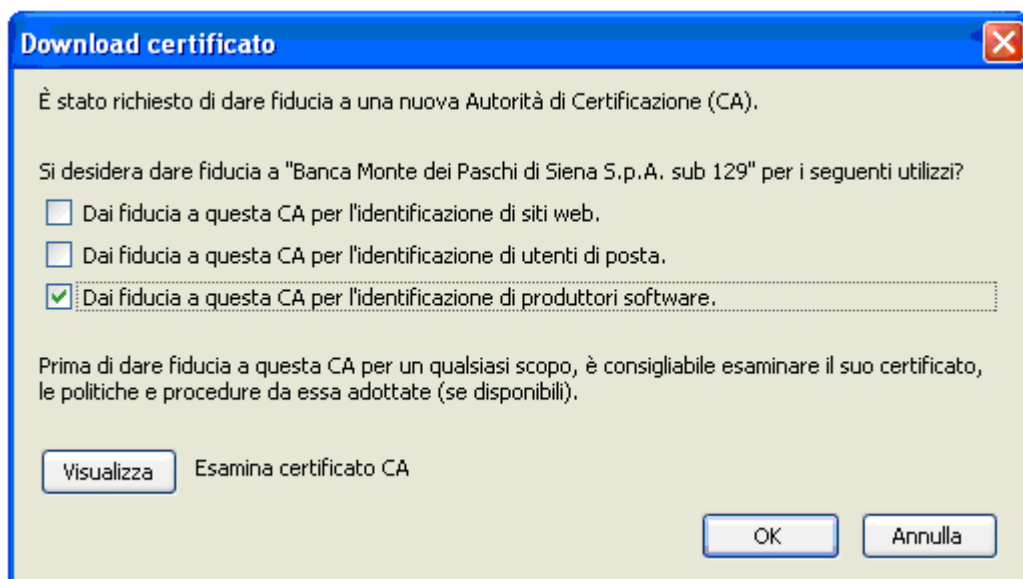
è necessario cliccare prima sul tasto **INSTALLA**.

Se l'installazione avviene correttamente si visualizzerà il seguente "Avviso":



Cliccare su OK e subito dopo sul tasto **INSTALLA CA**.

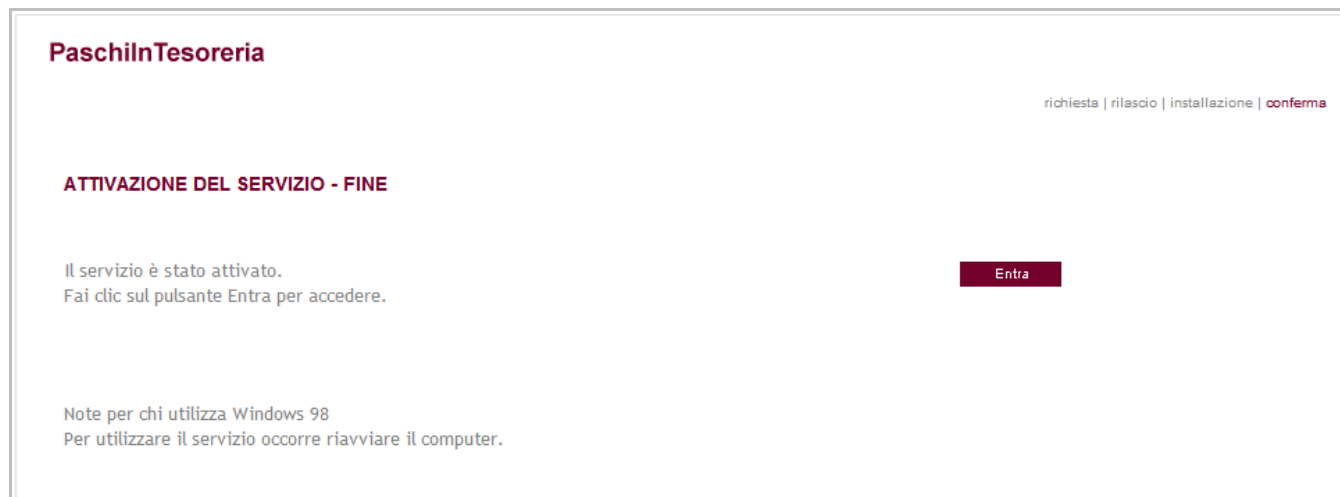
Si visualizzerà la finestra "Download certificato":



www.mps.it

selezionare solo la terza voce: "Dai fiducia a questa CA per l'identificazione di produttori di software" e cliccare su OK.

A questo punto per terminare la procedura di attivazione è necessario cliccare sul tasto "Proseguì" per visualizzare la pagina finale.



The screenshot shows a web page titled "PaschiInTesoreria". In the top right corner, there are navigation links: "richiesta | rilascio | installazione | **conferma**". The main heading is "ATTIVAZIONE DEL SERVIZIO - FINE". Below this, the text reads: "Il servizio è stato attivato. Fai clic sul pulsante Entra per accedere." To the right of this text is a dark red button labeled "Entra". At the bottom left, there is a note: "Note per chi utilizza Windows 98. Per utilizzare il servizio occorre riavviare il computer."

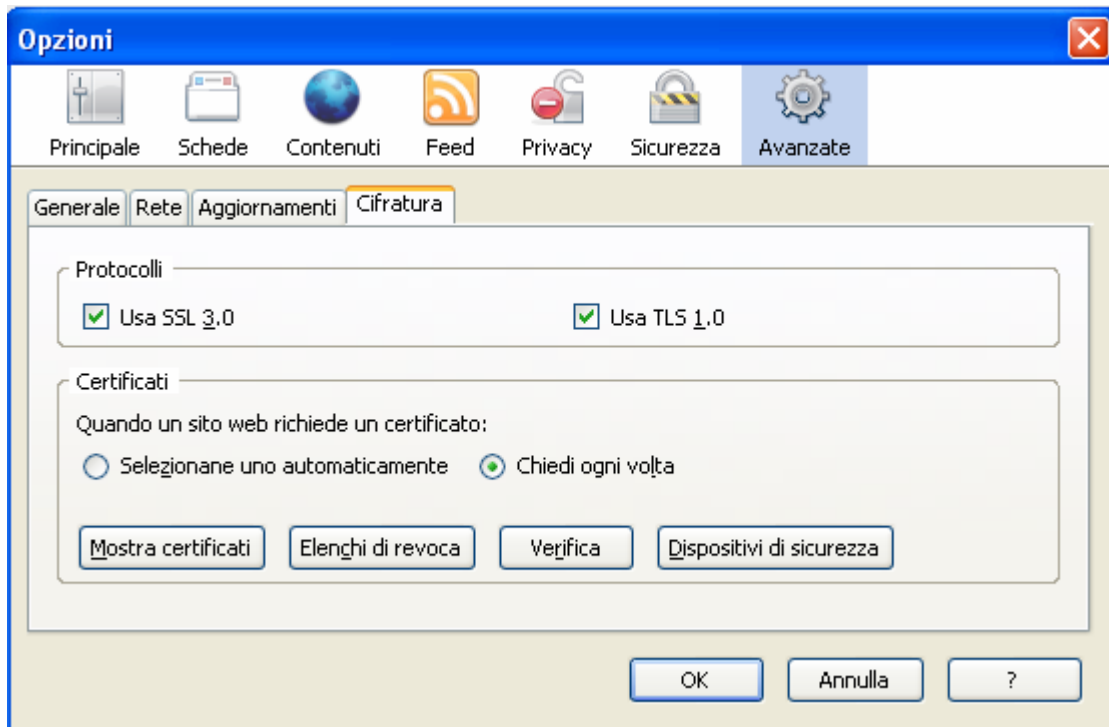
Se l'attivazione del servizio:

- è stata completata correttamente, cliccare su "Entra" e passare al paragrafo [Primo accesso al servizio](#).
- non è andata a buon fine, è necessario verificare la configurazione del browser come di seguito indicato.

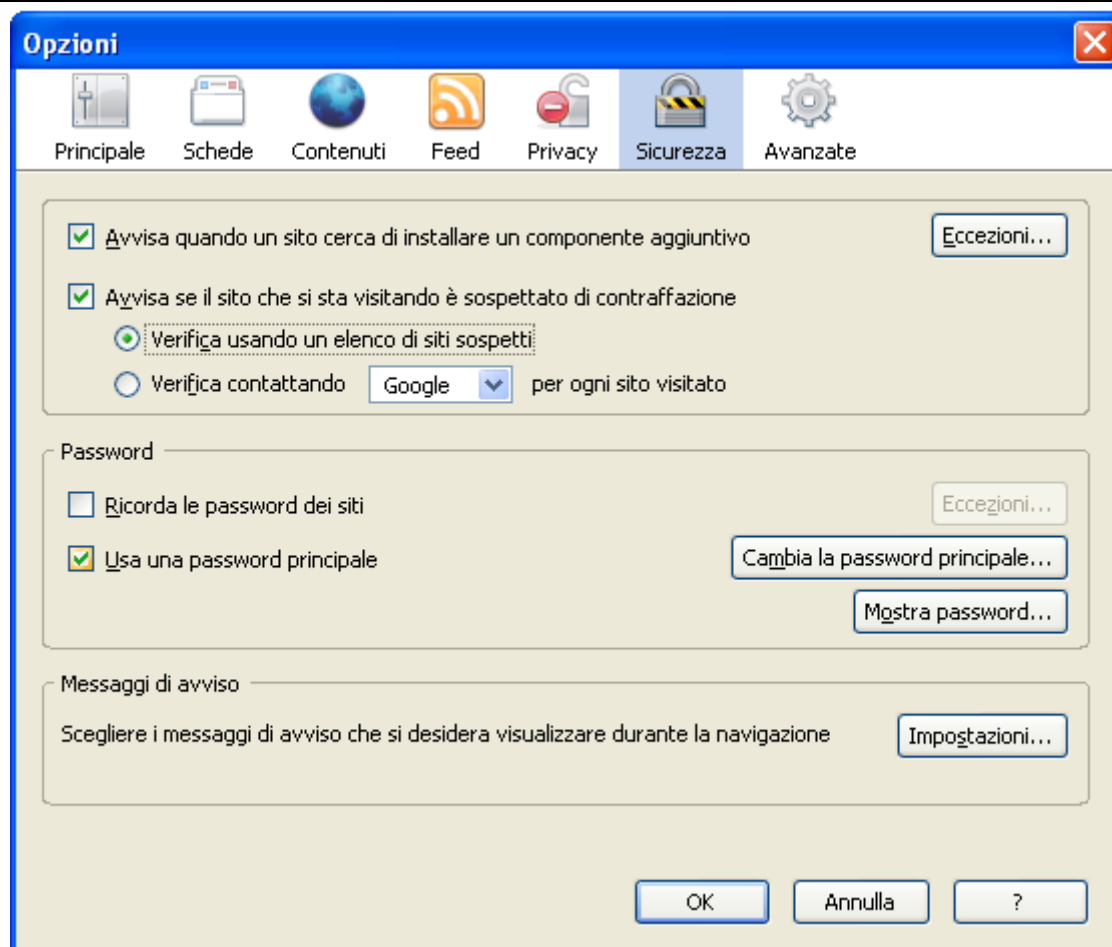
Configurazione Firefox: versione 2.0 o superiore

Da *Strumenti/Opzioni* selezionare:

- “**Avanzate**” ed impostare la cartella “Cifratura” come di seguito riportato.



- Selezionare “**Sicurezza**” e le voci:
 - Avvisa quando un sito cerca di installare un componente aggiuntivo;
 - Avvisa se il sito che si sta visitando è sospettato di contraffazione.



Se il cliente ha impostato la "Password principale", può, in questa sezione, modificarla o scegliere di non utilizzarla più deselegzionando la relativa opzione ("Usa una password principale") e inserendo la password per confermare la scelta effettuata.

Qualora non si ricordi la password principale, è opportuno rimuoverla.

Nota: l'operazione di rimozione della password principale eliminerà tutti i nomi utenti e le password salvate.

PROCEDURA PER RIMUOVERE LA PASSWORD PRINCIPALE DI FIREFOX

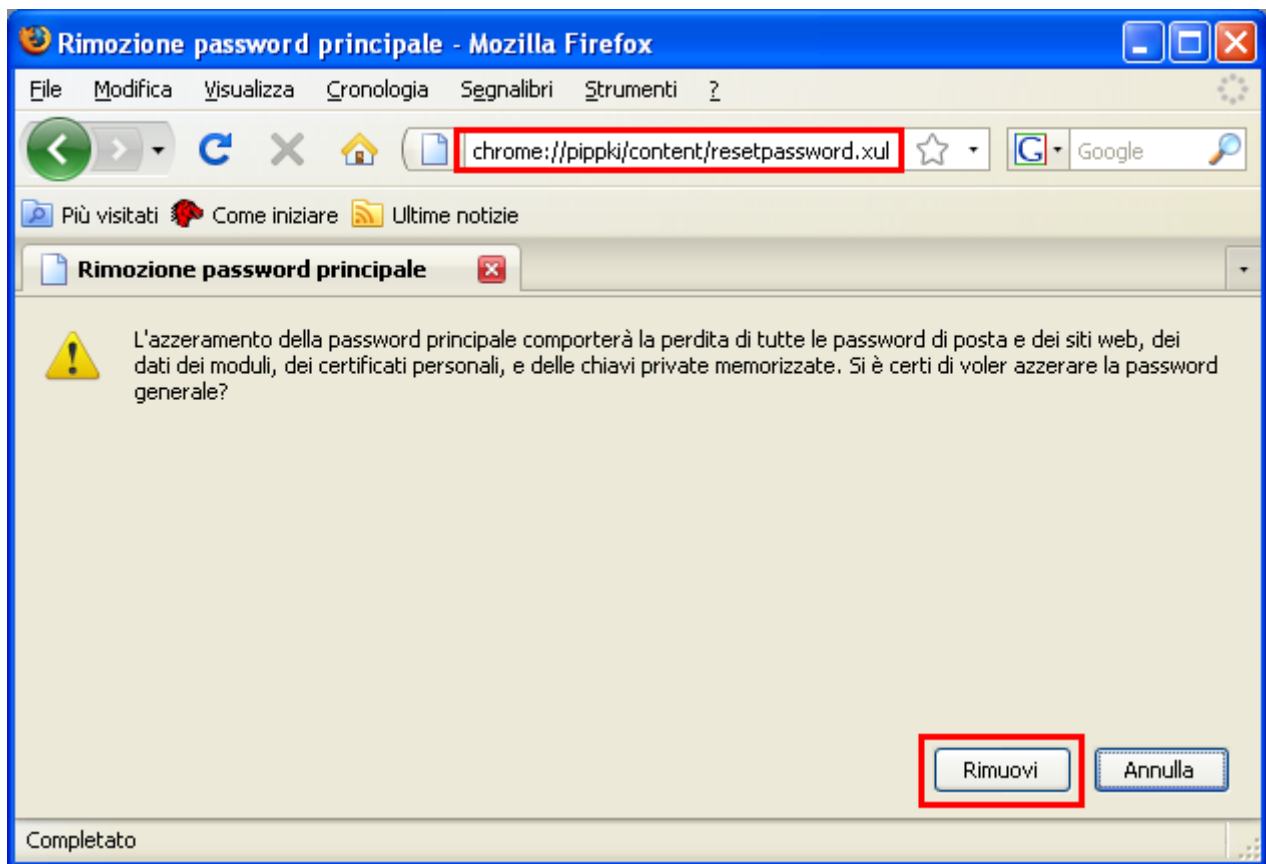
1. Nella barra degli indirizzi di Firefox, inserire il seguente indirizzo:

chrome://pipki/content/resetpassword.xul

2. Premere Invio.

3. Verrà aperta la pagina "Rimozione password principale". Fare clic sul pulsante Rimuovi per rimuovere la password principale.

Attenzione: l'operazione di rimozione della password principale eliminerà tutti i nomi utenti e le password salvate.



In alcuni casi, sebbene i requisiti minimi e le impostazioni del browser siano soddisfatte, si può verificare che la procedura di Attivazione non vada a buon fine. Situazioni che inibiscono la generazione del certificato possono essere collegate, per esempio, al degradato del browser (in questo caso consigliamo di reinstallarlo), alle impostazioni delle connessioni che non consentono l'accesso ai siti protetti, alla presenza di proxy e/o firewall con impostazioni non compatibili con l'attivazione del nostro servizio di internet banking.

In presenza di dubbi e/o per maggiori chiarimenti si consiglia di contattare il servizio di Assistenza Tecnica.

4. Rinnovo certificati

I certificati installati hanno validità di un anno.

A partire da 60 giorni prima della scadenza, il sistema visualizza il numero di giorni che mancano per la scadenza del certificato ed il Cliente può scegliere se rinnovare o entrare in PaschiInTesoreria.

Si può effettuare il rinnovo del certificato accedendo sia come Operatore che come Amministratore.

Inserire il "Codice Azienda" e cliccare sul tasto "Prosegui". Scegliere la tipologia di accesso (Operatore o Amministratore), inserire i relativi dati e, dopo aver cliccato sul tasto "Prosegui", in entrambi i casi si visualizzerà la finestra "Scelta Certificato Digitale"; selezionare il certificato in scadenza e cliccare sul tasto "OK":

- Tra il 60° e 31° giorno prima della scadenza si visualizzerà la pagina in cui si avvisa che il certificato è in scadenza. Cliccare sul tasto "Rinnova"; inserire la **Password Amministratore** e cliccare sul tasto "Prosegui" per far partire la procedura di rinnovo che è uguale a quella di attivazione.
- Altrimenti inserire la **Password Amministratore** e cliccare sul tasto "Prosegui" per far partire la procedura di rinnovo che è uguale a quella di attivazione.

I certificati scaduti possono essere rimossi.

5. Rimozione certificati

La procedura per rimuovere il certificato è diversa secondo il tipo di browser che si utilizza:

- **Internet Explorer:** da *Strumenti/Opzioni Internet/Contenuto/Certificati*, selezionare il certificato scaduto (la data di scadenza si visualizza nella colonna *Data di scadenza*), cliccare sul tasto *Rimuovi* e rispondere *Sì* al messaggio che si visualizza.
- **Firefox:** da *Strumenti/Opzioni/Avanzate/Cifratura/Mostra Certificati*, selezionare il certificato scaduto (la data di scadenza si visualizza nella colonna *Scade il*), cliccare sul tasto *Elimina* e rispondere *OK* al messaggio che si visualizza.

6. Esportazione/Importazione certificati

In fase di attivazione, il certificato è installato sul browser del proprio computer.

Per abilitare il certificato anche su un altro computer è sufficiente esportarlo dal browser nel quale è installato e importarlo nel browser del secondo computer: questo è possibile con l'utilizzo di un semplice supporto (Penna USB,...); il file del certificato può essere inviato anche in allegato per posta elettronica.

Di seguito indichiamo le istruzioni per esportare ed importare il certificato con:

- Internet Explorer
- Firefox

ESPORTAZIONE con Internet Explorer:

- dopo aver aperto Internet Explorer (anche nella modalità NON IN LINEA), selezionare dal menù STRUMENTI / OPZIONI INTERNET /CONTENUTO / **CERTIFICATI**. Dalla scheda PERSONALE selezionare il certificato da esportare emesso da Banca Monte dei Paschi di Siena. (se è presente più di un certificato, individuare quello che si intende esportare: nella colonna "Rilasciato a " le prime 10 cifre indicano il rapporto telematico del cliente; nella terza colonna si verifica la data di scadenza/validità del certificato);
- cliccare su ESPORTA;
- nella maschera "Esportazione della chiave privata con il certificato" scegliere l'opzione "Esporta la chiave privata";
- nella maschera "Formato file di esportazione" scegliere "Scambio di informazioni personali PKCS #12 (pfx)" e le sottostanti caselle: "se possibile includi tutti i certificati nel percorso di certificazione" e "abilita protezione sicura"; **Attenzione:** nell'esportazione con Internet Explorer 7 su sistema operativo Vista selezionare solo la voce "se possibile includi tutti i certificati nel percorso di certificazione"
- nella maschera "Password" inserire, facoltativamente, un'ulteriore password di protezione del certificato. **Attenzione:** l'inserimento della password è obbligatorio se si esporta il certificato con Internet Explorer 7 su sistema operativo Vista;
- nella scheda "Nome del file" cliccare sul pulsante SFOGLIA, scegliere il supporto dove salvare il certificato, attribuire un nome al file, cliccare su salva (controllare che il formato di esportazione sia .pfx) e confermare le successive schermate cliccando su "avanti" e poi "fine".

IMPORTAZIONE con Internet Explorer:

Nel computer di destinazione aprire direttamente il file del certificato e si aprirà la procedura guidata:

- nella maschera "Importazione guidata certificati" cliccare su "avanti";
- nella maschera "File da importare", cliccare su "Sfogliare": scegliere il supporto esterno sul quale era stato salvato il certificato, selezionarlo, cliccare su "Apri" e poi su "avanti";
- nella maschera successiva digitare la password, se inserita durante la procedura di esportazione, e spuntare l'opzione "contrassegna questa chiave come esportabile";
- nella maschera "archivio certificati" selezionare l'opzione "selezionare automaticamente l'archivio certificati"; confermare cliccando su "avanti" e poi "fine".

ESPORTAZIONE con Firefox

da Strumenti/Opzioni/Avanzate/Cifratura/Mostra Certificati:

- cliccare su "Archivia";
- si visualizzerà la finestra "nome del file da archiviare": scegliere il supporto dove salvare il certificato, attribuire un nome, cliccare su salva (controllare che il formato di esportazione sia .PKCS12);
- il sistema chiederà di inserire la "Password Principale" di Firefox (se la stessa era stata impostata nelle configurazioni del browser);
- nella finestra successiva, inserire obbligatoriamente una password di protezione del certificato. Consigliamo di inserire una password di 8 caratteri alfanumerici;
- Se l'esportazione è andata a buon fine si visualizzerà il messaggio "Certificati e chiavi private archiviate correttamente" e cliccare su OK.

IMPORTAZIONE con Firefox

da Strumenti/Opzioni/Avanzate/Cifratura/Mostra Certificati:

- cliccare su "Importa"
- si visualizzerà la finestra "Nome del file da ripristinare": scegliere il supporto sul quale era stato salvato il certificato, selezionarlo, cliccare su "Apri";
- il sistema chiederà di inserire la "Password Principale" di Firefox (se la stessa era stata impostata nelle configurazioni del browser);
- nella finestra successiva, inserire la password di protezione del certificato.
- Se l'esportazione è andata a buon fine si visualizzerà il messaggio "Certificati e chiavi private ripristinate correttamente" e cliccare su OK.

www.mps.it

7. Primo accesso al servizio

Dopo aver generato il certificato sul browser del proprio computer, si può effettuare il primo accesso al servizio PaschiInTesoreria.

Si deve accedere al sito www.mps.it e, dalla sezione "PasKey", selezionare il link "PaschiInTesoreria".

Inserire il Codice Azienda e cliccare sul tasto "Prosegui".

Si visualizzerà la finestra, "Scelta Certificato Digitale": selezionare il certificato, rappresentato da una stringa di 23 cifre di cui le prime 10 indicano il rapporto telematico e ultime 8 la data di installazione, e cliccare sul tasto "OK".

Inserire la Password di Accesso nel campo "Password Amministratore" e cliccare sul tasto "Prosegui".

La Password di Accesso che si utilizza la prima volta, è quella consegnata dalla filiale che è composta da 10 cifre e, per motivi di sicurezza, risulta "scaduta"; il sistema in automatico ne richiede la variazione.

Inserire nel campo:

- *Password Amministratore*: la password di accesso di 10 cifre consegnata dalla filiale.
- *Nuova Password*: una nuova password di accesso personale composta da un minimo di 8 fino ad un massimo di 10 caratteri alfanumerici. Attenzione: il sistema distingue le maiuscole dalle minuscole.
- *Conferma Nuova Password*: la nuova password.

e cliccare sul tasto "Accedi".

Attenzione: la Password di Accesso dell'Amministratore si blocca dopo 7 tentativi di inserimento consecutivi errati; in questo caso, è necessario rivolgersi alla propria filiale per ricevere una nuova Password di Accesso.

8. Assistenza al Cliente

Per qualsiasi richiesta di supporto, si può contattare il servizio di Assistenza Tecnica, attivo dal lunedì al venerdì dalle 08.30 alle 19.30, al numero verde **800 104455** (dall'estero a pagamento: **+39 0577 381 699**) o per email all'indirizzo paschiintesoreria@banca.mps.it