



**PasKey**  
**tribunalonline**

## Manuale Attivazione

Edizione Luglio 2010



**MONTE  
DEI PASCHI  
DI SIENA**  
BANCA DAL 1472

## INDICE

1. <u>Requisiti preliminari</u>	3
2. <u>Dati per l'accesso al servizio</u>	3
3. <u>Istruzioni per l'attivazione del servizio</u>	5
3.1. <u>Microsoft Internet Explorer 6.0 o superiore su Windows XP</u>	5
- <u>Configurazione Internet Explorer: versione 6.0</u>	7
3.2. <u>Microsoft Internet Explorer 8.0 con Windows 7</u>	8
- <u>Configurazione Internet Explorer: versione 8.0 (e 7.0) su Windows Vista e Windows 7</u>	11
3.3. <u>Firefox 2.0 o superiore</u>	12
- <u>Configurazione Firefox: versione 2.0 o superiore</u>	15
- <u>Procedura per eliminare la password principale</u>	17
4. <u>Rinnovo certificati</u>	18
5. <u>Rimozione certificati</u>	18
6. <u>Esportazione/Importazione certificati</u>	18
6.1. <u>Microsoft Internet Explorer</u>	19
6.2. <u>Firefox</u>	19
7. <u>Primo accesso al servizio</u>	20
7.1. <u>Accesso Amministratore</u>	20
7.2. <u>Accesso Operatore</u>	21
8. <u>Assistenza a "PasKey tribunalionline"</u>	21

Banca Monte dei Paschi di Siena S.p.a desidera precisare come i contenuti del presente manuale si riferiscano alle funzioni di installazione attualmente presenti sul servizio. In relazione all'impegno profuso per migliorare il servizio ed aggiungere nuove funzioni, il presente manuale potrebbe non essere allineato con i servizi effettivamente erogati. In presenza di dubbi e/o chiarimenti si consiglia di contattare il servizio di Assistenza Tecnica.

I dati utilizzati come esempio sono fittizi.

Questo documento non può essere riprodotto in nessuna sua parte, né introdotto o inserito in un archivio, né trasmesso in qualsivoglia forma o modo (via elettronica, meccanica, fotocopia, registrazione, o altro) se non per scopi strettamente personali dell'utente e sotto la sua responsabilità.

Monte dei Paschi di Siena S.p.a. tutti i diritti sono riservati.

## **1. Requisiti Preliminari**

Per attivare il servizio PasKey tribunalonline è necessario che siano soddisfatte alcune semplici condizioni.

Il Tribunale deve disporre di:

1. un computer con sistema operativo Windows XP, Windows Vista o MAC OS X;
2. un collegamento Internet;
3. un browser tra i seguenti:
  - 3.1.1. Microsoft Internet Explorer 6.0 o superiore;
  - 3.1.2. Firefox 2.0 o superiore.

Attualmente sulla piattaforma MAC il servizio è supportato solo sul browser Firefox 2.0 o superiore.

## **2. Dati per l'accesso al servizio**

I dati necessari per accedere al servizio sono rilasciati dalla filiale all'atto della sottoscrizione del contratto e sono:

### **RAPPORTO TELEMATICO**

- È un codice di 10 cifre che identifica l'utenza telematica: è un dato importante che viene utilizzato dal Tribunale per individuare il certificato di accesso al servizio che dovrà essere installato sul browser.

### **CODICE AZIENDA**

- Serve ad identificare il Tribunale.
- È composto di 8 cifre.
- Non ha una scadenza e non è modificabile.

### **PASSWORD DI CERTIFICATO**

- È la password che deve essere utilizzata per l'attivazione del servizio.
- È composta di un minimo di 5 fino ad un massimo di 10 caratteri alfanumerici (es. PIPPO138).
- La scadenza della password è impostata dall'operatore di filiale in fase censimento del rapporto ed ha, generalmente, una durata di 15-30 giorni.
- La password può essere modificata solo dall'operatore di filiale.
- Si blocca dopo 7 tentativi di inserimento consecutivi errati: in questo caso il Tribunale deve rivolgersi alla sua filiale per richiederne il ripristino.
- Si consiglia di annotarsi tale password: potrebbe essere necessario generare un nuovo certificato.

## **PASSWORD AMMINISTRATORE**

- È la password che deve essere utilizzata per effettuare l'*Accesso Amministratore*.
- È consegnata dalla filiale ed è composta da 10 cifre: per motivi di sicurezza al primo utilizzo risulta "scaduta" e quindi il sistema, in automatico, ne richiede la variazione; la nuova Password Amministratore deve essere composta da un minimo di 8 fino ad un massimo di 10 caratteri alfanumerici. Attenzione: il sistema distingue le maiuscole dalle minuscole.
- La Password Amministratore non ha una scadenza e può essere modificata, in qualsiasi momento, dal menù *Sicurezza – Cambio password amministratore*.
- Si blocca dopo 7 tentativi di inserimento consecutivi errati: in questo caso il Tribunale deve rivolgersi alla sua filiale per ricevere una nuova Password Amministratore.

## **CODICE OPERATORE**

- Identifica l'operatore e, insieme al Codice Azienda e alla Password Operatore, consente di effettuare l'*Accesso Operatore*.
- Il Codice Operatore non ha una scadenza.
- Il servizio nasce con un "operatore predefinito", "OPERxxxxxxxx" (dove "xxxxxxxx" è il Codice Azienda).
- Dopo il primo accesso al servizio, dalle "Funzioni Amministrative", si possono creare nuovi Operatori il cui "Codice Operatore" può essere personalizzato tra un minimo di 1 ad un massimo di 20 caratteri alfanumerici non contenenti spazi.

## **PASSWORD OPERATORE**

- È la password che deve essere utilizzata dall'operatore per effettuare l'*Accesso Operatore* insieme al Codice Azienda ed al Codice Operatore.
- Per l'operatore predefinito, è consegnata dalla filiale ed è uguale alla Password di Certificato. Al primo utilizzo risulta "scaduta" ed il sistema, in automatico, ne richiede la variazione; la nuova Password Operatore deve essere composta da un minimo di 5 fino ad un massimo di 10 caratteri alfanumerici. Attenzione: il sistema distingue le maiuscole dalle minuscole.
- Per gli operatori creati dall'Amministratore dopo il primo accesso al servizio, la Password Operatore è impostata all'atto della creazione dell'operatore.
- Ha una scadenza annuale, ma può essere modificata, in qualsiasi momento, dal menù *Sicurezza – Cambio Password Operatore*.
- Si blocca dopo 7 tentativi di inserimento consecutivi errati: è necessario effettuare l'*Accesso Amministratore* per creare una nuova Password Operatore (Vedi Manuale Amministratore).

## **PASSWORD DISPOSITIVA**

- È la password che deve essere utilizzata per autorizzare le operazioni dispositive ed è associata ad ogni operatore.
- La Password Dispositiva dell'operatore predefinito, è consegnata dalla filiale ed è uguale alla Password di Certificato. Al primo utilizzo risulta "scaduta" ed il sistema, in automatico, ne richiede la variazione; la nuova Password Dispositiva deve essere composta da un minimo di 5 fino ad un massimo di 10 caratteri alfanumerici. Attenzione: il sistema distingue le maiuscole dalle minuscole.
- Per gli operatori creati dall'Amministratore dopo il primo accesso al servizio, la Password Dispositiva è impostata all'atto della creazione dell'operatore.
- Ha una scadenza mensile e può essere modificata, in qualsiasi momento, dal menù *Sicurezza – Cambio Password Dispositiva*.
- Si blocca dopo 7 tentativi di inserimento consecutivi errati: è necessario effettuare l'*Accesso Amministratore* per creare una nuova Password Dispositiva (Vedi Manuale Amministratore).

### 3. Istruzioni per l'attivazione del servizio

L'attivazione del servizio consiste nel memorizzare, sul computer che si intende utilizzare, un oggetto digitale (il **certificato**) che ne permette il riconoscimento e garantisce al Tribunale un elevato livello di sicurezza.

Per attivare il servizio si deve accedere al sito [www.mps.it](http://www.mps.it) e, dalla sezione "Enti e Istituzioni", selezionare prima il link "Servizi per Enti" e, successivamente, "PasKey tribunalonline".

Si può effettuare l'attivazione del servizio cliccando sia su "Accesso Operatore" che su "Accesso Amministratore". Nel primo caso il sistema chiederà di inserire il "Codice Azienda", il "Codice Operatore" e di cliccare sul tasto "Prosegui"; nel secondo caso, invece, il sistema chiederà di inserire solo il "Codice Azienda" e di cliccare sul tasto "Prosegui".

In entrambi i casi, nella pagina successiva, inserire la "Password di Certificato" e cliccare sul tasto "Prosegui".

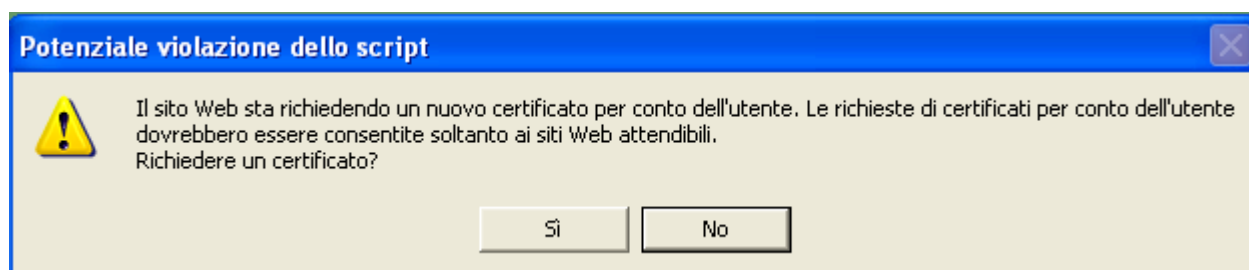
**Attenzione:** la Password di Certificato si blocca dopo 7 tentativi di inserimento consecutivi errati: in questo caso il Tribunale deve rivolgersi alla sua filiale per richiederne il ripristino.

Di seguito indichiamo i passi da seguire per effettuare l'attivazione del servizio con i seguenti browser:

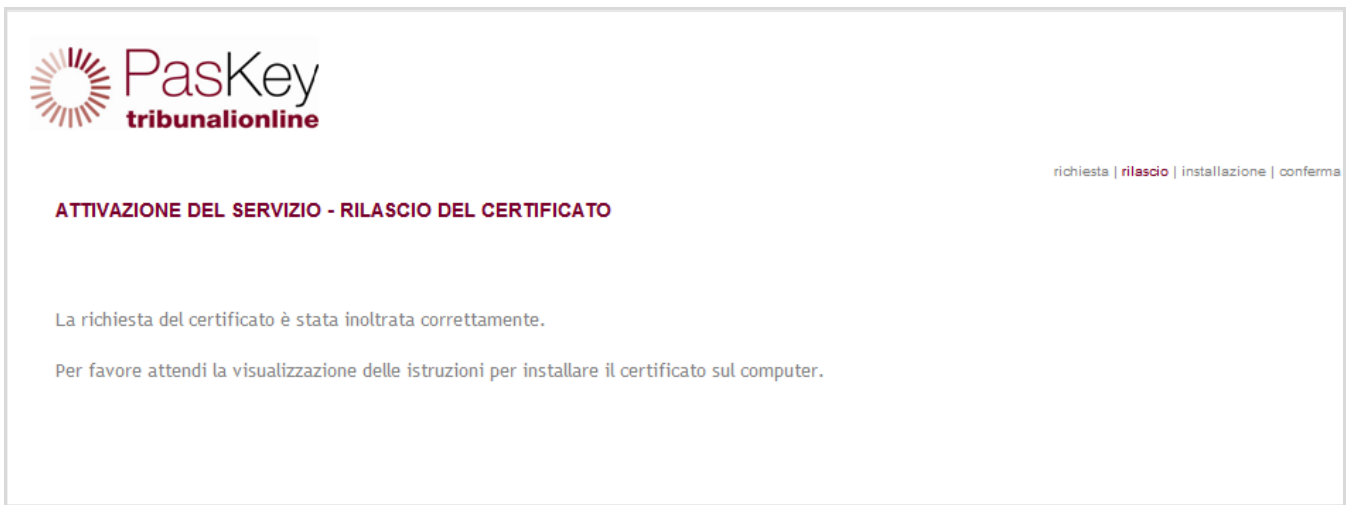
- **Microsoft Internet Explorer 6.0** o superiore su **Windows XP**
  - Configurazione Internet Explorer: versione 6.0
- **Microsoft Internet Explorer 8.0 con Windows 7**
  - Configurazione Internet Explorer: versione 8.0 (e 7.0) su Windows Vista e Windows 7
- **Firefox 2.0** o superiore
  - Configurazione Firefox: versione 2.0 o superiore
  - Procedura per eliminare la password principale


#### **3.1 Microsoft Explorer 6.0 o superiore su Windows XP**

Dopo aver inserito la "Password di Certificato" e cliccato sul tasto "Prosegui", si visualizzerà la finestra seguente per richiedere il certificato:



Dopo aver cliccato sul pulsante "**SI**" si visualizzerà:



 richiesta | **rilascio** | installazione | conferma

**ATTIVAZIONE DEL SERVIZIO - RILASCIO DEL CERTIFICATO**

La richiesta del certificato è stata inoltrata correttamente.

Per favore attendi la visualizzazione delle istruzioni per installare il certificato sul computer.

Dopo qualche secondo si visualizzerà:



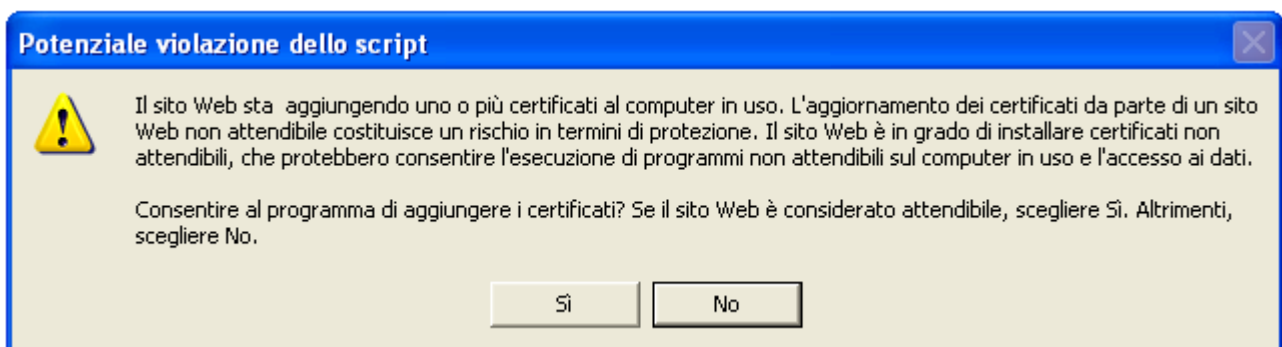
 richiesta | rilascio | **installazione** | conferma

**ATTIVAZIONE DEL SERVIZIO - INSTALLAZIONE DEL CERTIFICATO**


La tua richiesta di Certificato è stata eseguita e il certificato è stato generato correttamente.

Fai clic sul pulsante Installa per caricarlo sul computer.

Dopo aver cliccato sul pulsante **"INSTALLA"** si aprirà la finestra seguente per consentire al programma di aggiungere il certificato:

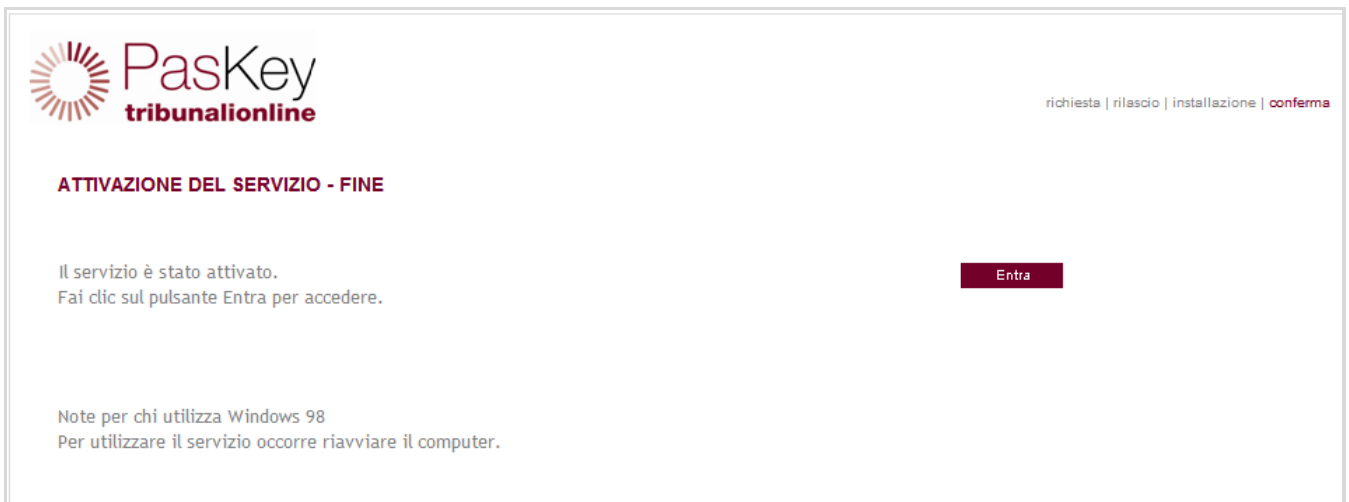



**Potenziale violazione dello script**

 Il sito Web sta aggiungendo uno o più certificati al computer in uso. L'aggiornamento dei certificati da parte di un sito Web non attendibile costituisce un rischio in termini di protezione. Il sito Web è in grado di installare certificati non attendibili, che potrebbero consentire l'esecuzione di programmi non attendibili sul computer in uso e l'accesso ai dati.

Consentire al programma di aggiungere i certificati? Se il sito Web è considerato attendibile, scegliere Sì. Altrimenti, scegliere No.

Cliccare sul tasto **"SÌ"** per terminare la procedura di attivazione.



 **PasKey**  
tribunalonline

richiesta | rilascio | installazione | conferma

**ATTIVAZIONE DEL SERVIZIO - FINE**

Il servizio è stato attivato.  
Fai clic sul pulsante Entra per accedere.

Entra

Note per chi utilizza Windows 98  
Per utilizzare il servizio occorre riavviare il computer.

A questo punto, se l'attivazione del servizio:

- è stata completata correttamente, cliccare su "Entra" e passare al paragrafo [Primo accesso al servizio](#).
- non è andata a buon fine, è necessario verificare la configurazione del browser come di seguito indicato.

### **Configurazione Internet Explorer: versione 6.0**

Da Strumenti/Opzioni Internet:

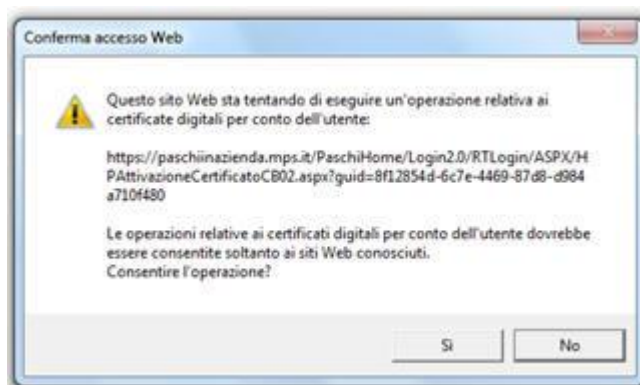
- selezionare la cartella "**Generale**":
  - per la **versione 6.0**, cliccare sul tasto "Elimina Cookie" e rispondere "OK"; successivamente cliccare su "Elimina file", spuntare l'opzione "Elimina tutto il contenuto non in linea" e rispondere sempre "OK";
- selezionare la cartella "**Protezione**" e l'icona "Internet"; cliccare sul tasto "Livello predefinito" e successivamente "Personalizza Livello". Adeguare le voci del browser come indicato di seguito:
  1. Esegui controlli e plug-in in ActiveX – Attiva.
  2. Esegui script controlli ActiveX contrassegnati come sicuri – Attiva.
  3. Inizializza ed esegui controlli Acitivex non contrassegnati come sicuri – Disattiva.
  4. Scarica controlli ActiveX con firma elettronica – Attiva.
  5. Scarica controlli ActiveX senza firma elettronica – Disattiva.
- selezionare la cartella "**Privacy**" ed impostare il livello di privacy su "Medio";
- selezionare la cartella "**Avanzate**" e abilitare le voci del browser di seguito indicate:
  1. Abilita Profile Assistant;
  2. Avvisa in caso di certificati di siti non validi;
  3. Avvisa se la sottoscrizione delle schede viene reindirizzata;
  4. Avvisa se si passa da modalità protetta a non protetta;
  5. Usa SSL 2.0;
  6. Usa SSL 3.0.

In alcuni casi, sebbene i requisiti minimi e le impostazioni del browser siano soddisfatte, si può verificare che la procedura di Attivazione non vada a buon fine. Situazioni che inibiscono la generazione del certificato possono essere collegate, per esempio, al degradato del browser (in questo caso consigliamo di reinstallarlo), alle impostazioni delle connessioni che non consentono l'accesso ai siti protetti, alla presenza di proxy e/o firewall con impostazioni non compatibili con l'attivazione del nostro servizio di internet banking.

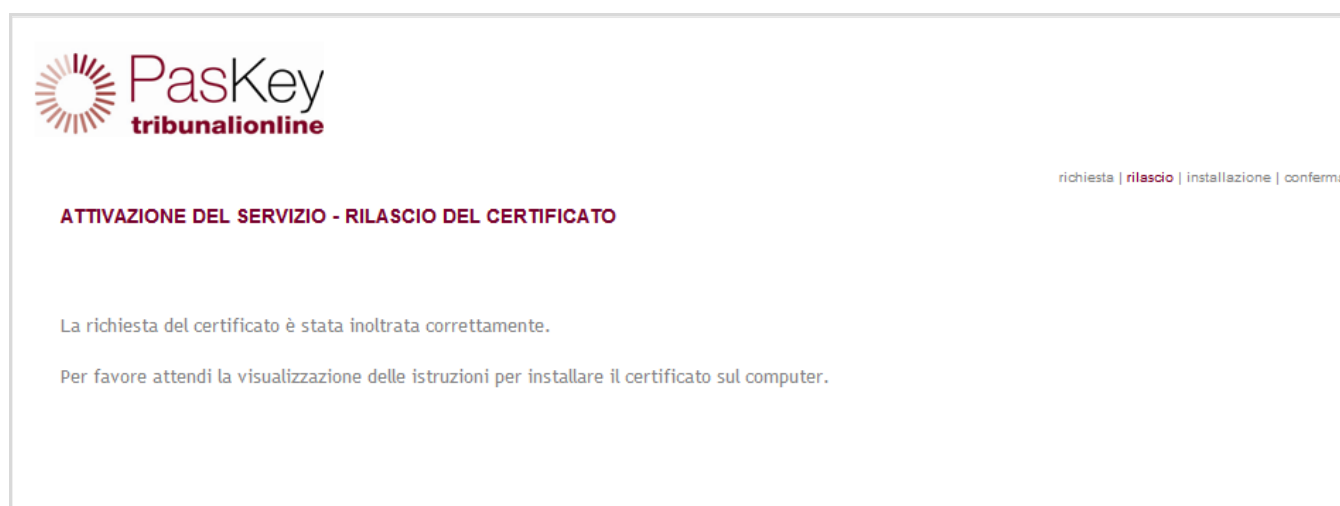
In presenza di dubbi e/o per maggiori chiarimenti si consiglia di contattare il servizio di Assistenza Tecnica.

### **3.2 Microsoft Explorer 8.0 con Windows 7**

Dopo aver inserito la "Password di Certificato" e cliccato sul tasto "Prosegui", si visualizzerà la finestra seguente per consentire l'operazione:



Dopo aver cliccato sul pulsante "SI" si visualizzerà:



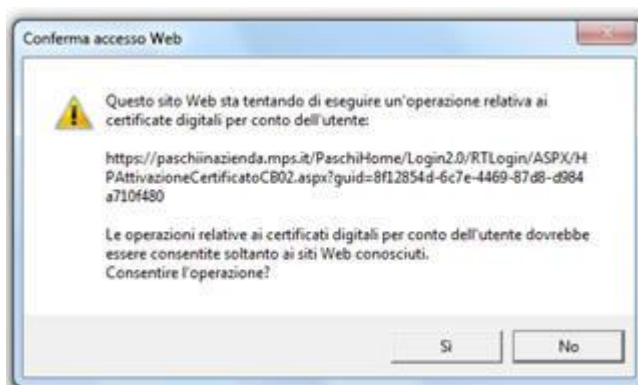
Dopo qualche secondo si visualizzerà:



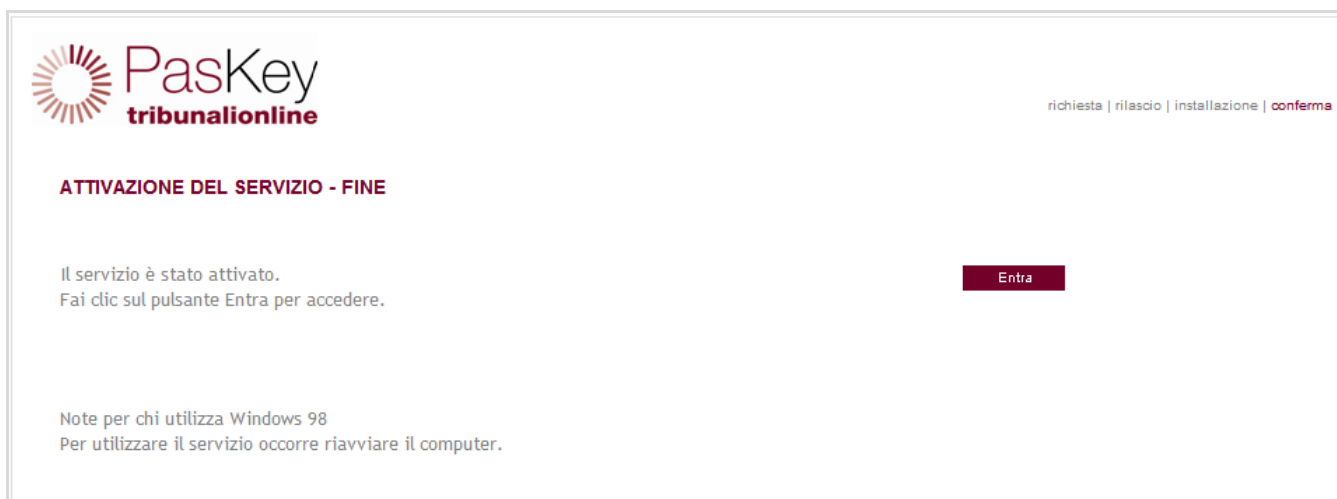


The screenshot shows the 'PasKey tribunalonline' interface. At the top left is the logo, and at the top right are navigation links: 'richiesta | rilascio | **installazione** | conferma'. The main heading is 'ATTIVAZIONE DEL SERVIZIO - INSTALLAZIONE DEL CERTIFICATO'. Below it, a message states: 'La tua richiesta di Certificato è stata eseguita e il certificato è stato generato correttamente. Fai clic sul pulsante Installa per caricarlo sul computer.' A red 'Installa' button is located at the bottom left.

Dopo aver cliccato sul pulsante "**INSTALLA**" si visualizzerà ancora una volta la finestra seguente per consentire l'operazione relativa al certificato digitale

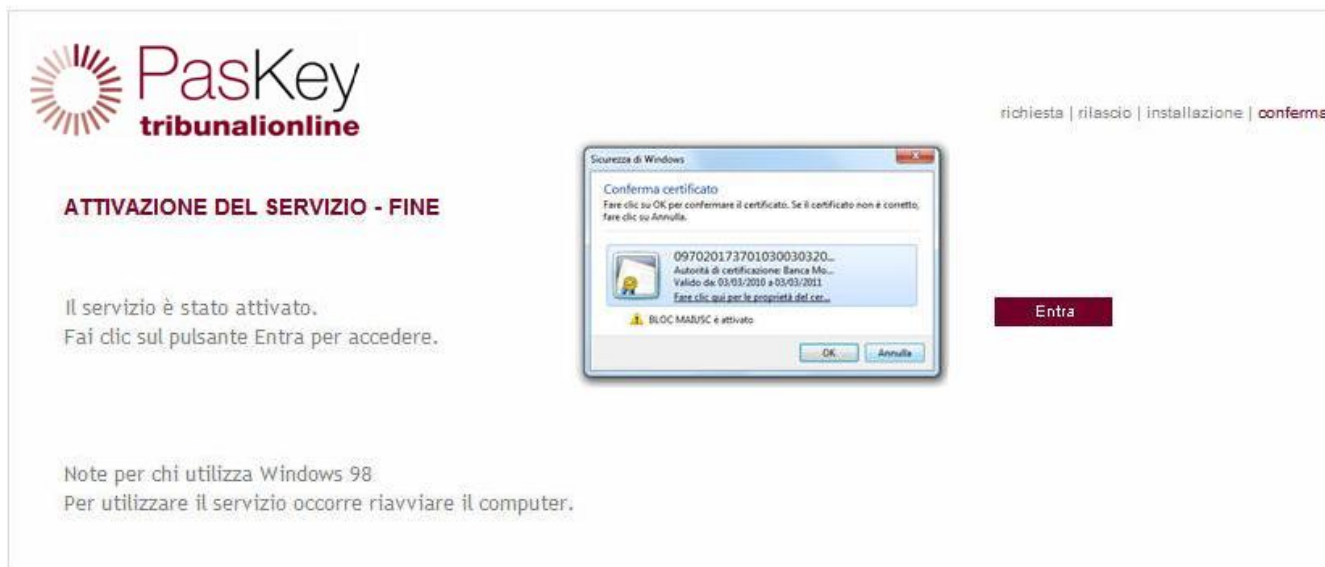


Cliccare sul tasto "**SI**" per terminare la procedura di Attivazione.



The screenshot shows the 'PasKey tribunalonline' interface at the end of the process. The heading is 'ATTIVAZIONE DEL SERVIZIO - FINE'. The message reads: 'Il servizio è stato attivato. Fai clic sul pulsante Entra per accedere.' A red 'Entra' button is positioned to the right. At the bottom, there is a note: 'Note per chi utilizza Windows 98 Per utilizzare il servizio occorre riavviare il computer.'

Cliccando sul tasto "Entra" si apre la finestra in cui si visualizza il certificato:



Selezionare il certificato e cliccare sul tasto OK

A questo punto, se l'attivazione del servizio:

- è stata completata correttamente, il sistema chiederà di inserire la password di accesso e si può passare al paragrafo "[Primo accesso al servizio](#)"
- non è andata a buon fine, è necessario verificare la configurazione del browser come di seguito indicato.

---

**Configurazione Internet Explorer: versione 8.0 (queste indicazioni valgono anche per Internet Explorer 7.0) su Windows Vista e Windows 7**

1. Da **Strumenti/Opzioni Internet:**

- selezionare la cartella "**Generale**":
  - nella sezione "Cronologia esplorazioni" cliccare sul tasto "Elimina": per la **versione 7.0** cliccare prima su "Elimina file" e rispondere "OK", e poi su "Elimina Cookie" e rispondere "OK"; nella versione e **8.0**, inserire un flag alle voci "File temporanei di internet" e "Cookie" e cliccare su "Elimina".
- selezionare la cartella "**Protezione**" sulla versione 7.0 e "**Sicurezza**" sulla versione 8.0:
  - selezionare l'icona "*Internet*" e posizionare il "livello di sicurezza per l'area" su "**Media**" (**Attenzione:** di default tale livello è impostato su **Medio-Alta**);
  - selezionare l'icona "*Siti Attendibili*" e, successivamente, cliccare sul tasto "Siti"; si aprirà una finestra e in "Aggiungi il sito web all'area" inserire l'indirizzo [https://\\*.mps.it](https://*.mps.it); cliccare prima sul tasto "Aggiungi" e poi "Chiudi".
- Selezionare la cartella "**Privacy**":
  - abbassare il livello della privacy su "Medio-Bassa";
  - nella sezione "Blocca popup" togliere il flag da "Attiva Blocco popup".

2. Da **Visualizza/Barra degli Strumenti:**

- disattivare, eliminando il flag, le barre opzionali (google, yahoo, avg ecc.)

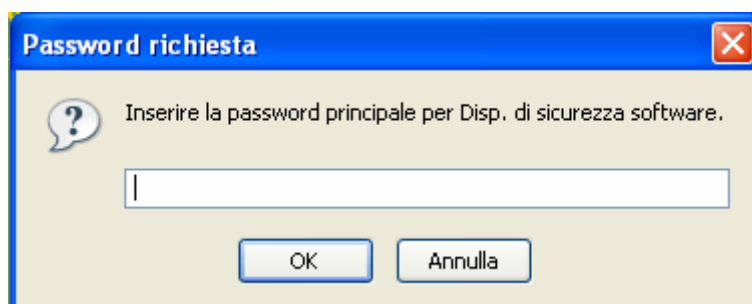
In alcuni casi, sebbene i requisiti minimi e le impostazioni del browser siano soddisfatte, si può verificare che la procedura di Attivazione non vada a buon fine. Situazioni che inibiscono la generazione del certificato possono essere collegate, per esempio, al degradato del browser (in questo caso consigliamo di reinstallarlo), alle impostazioni delle connessioni che non consentono l'accesso ai siti protetti, alla presenza di proxy e/o firewall con impostazioni non compatibili con l'attivazione del nostro servizio di internet banking.

In presenza di dubbi e/o per maggiori chiarimenti si consiglia di contattare il servizio di Assistenza Tecnica.

### **3.3 Firefox 2.0 o superiore**

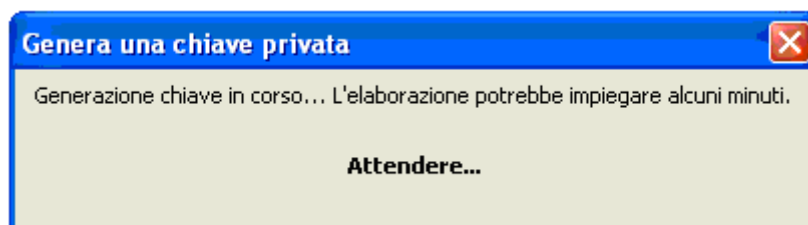
Inserire la "Password di Certificato" e cliccare sul tasto "Prosegui".

Se su Firefox si è impostato l'utilizzo della "password principale" (al fine di proteggere le informazioni sensibili) dopo aver cliccato su "Prosegui" si visualizzerà la finestra "Password richiesta":

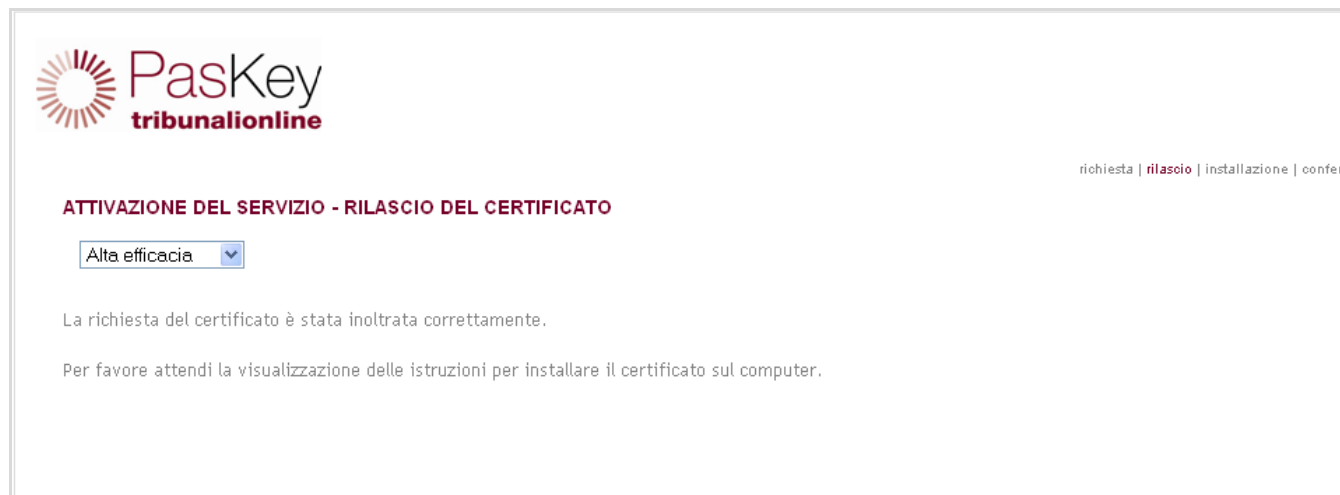


**Attenzione:** se non si ricorda la password principale di Firefox, non si potrà più accedere alle informazioni protette e, di conseguenza, sarà necessario prima rimuovere tale password e poi generare un nuovo certificato.

Successivamente, si visualizzerà l'avviso di "generazione di chiave in corso ..."



E, in seguito, la pagina relativa al rilascio del certificato:

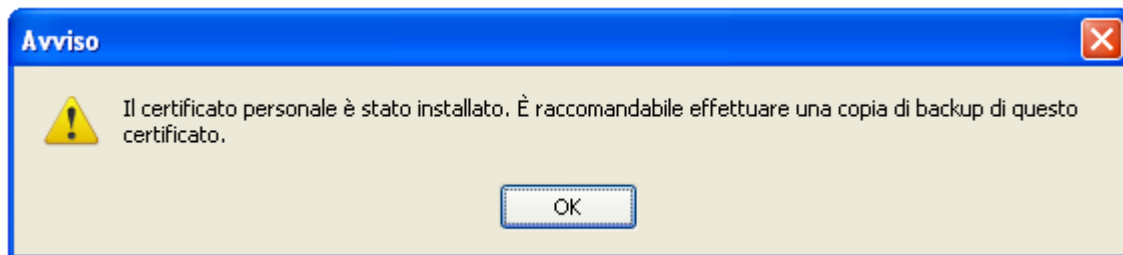


Dopo qualche secondo si visualizzerà la pagina relativa all'Installazione del Certificato:



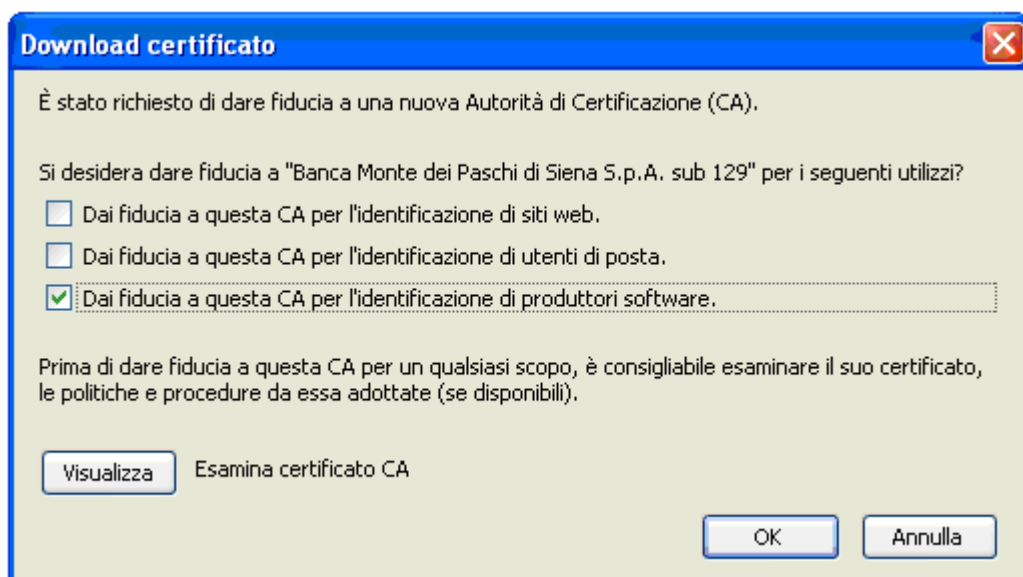
è necessario cliccare prima sul tasto **INSTALLA**.

Se l'installazione avviene correttamente si visualizzerà il seguente "Avviso":



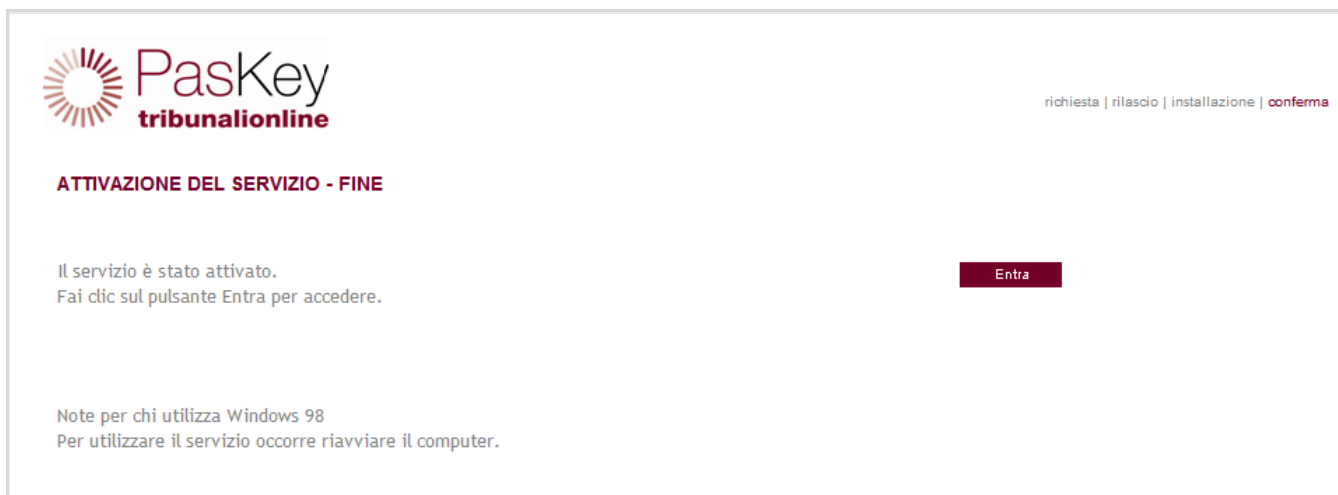
Cliccare su OK e subito dopo sul tasto **INSTALLA CA**.

Si visualizzerà la finestra "Download certificato":



selezionare solo la terza voce: "Dai fiducia a questa CA per l'identificazione di produttori di software" e cliccare su OK.

A questo punto per terminare la procedura di attivazione è necessario cliccare sul tasto "Prosegui" per visualizzare la pagina finale.



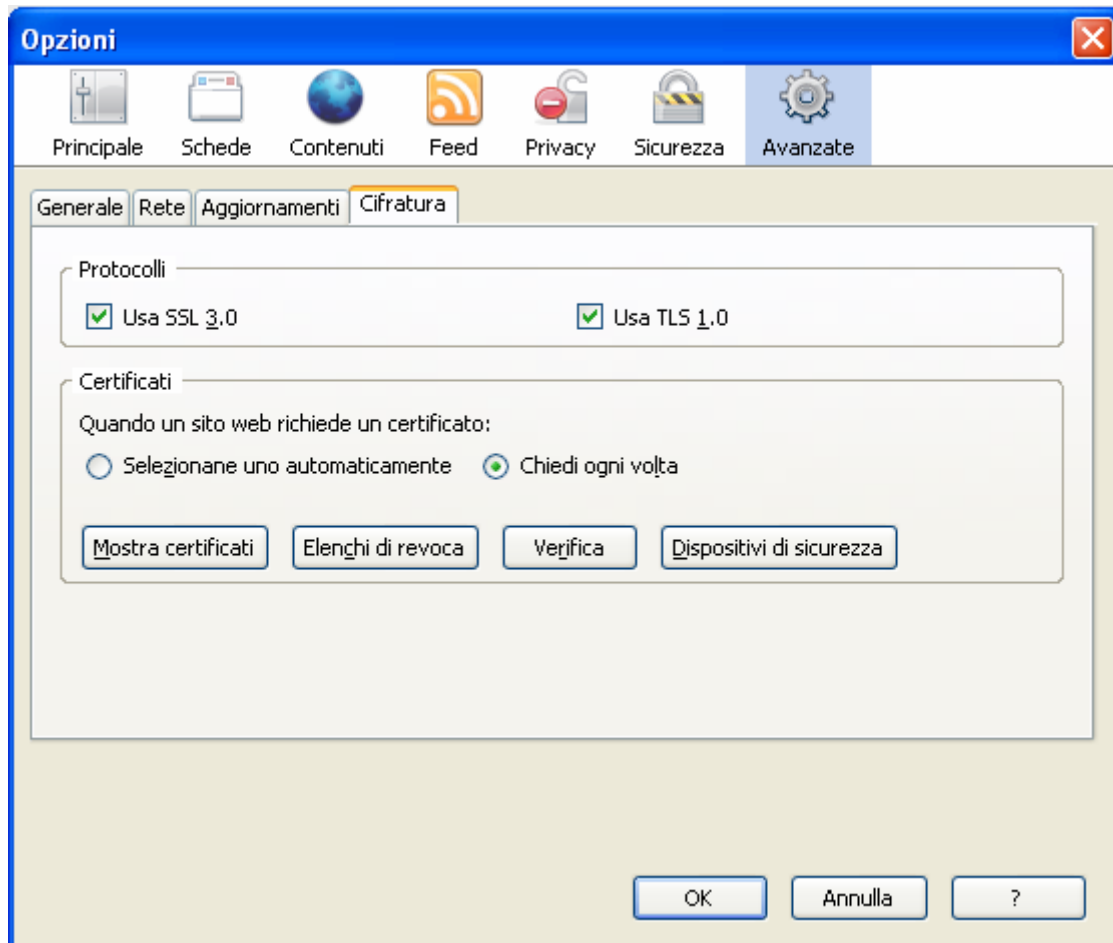
Se l'attivazione del servizio:

- è stata completata correttamente, cliccare su "Entra" e passare al paragrafo [Primo accesso al servizio](#).
- non è andata a buon fine, è necessario verificare la configurazione del browser come di seguito indicato.

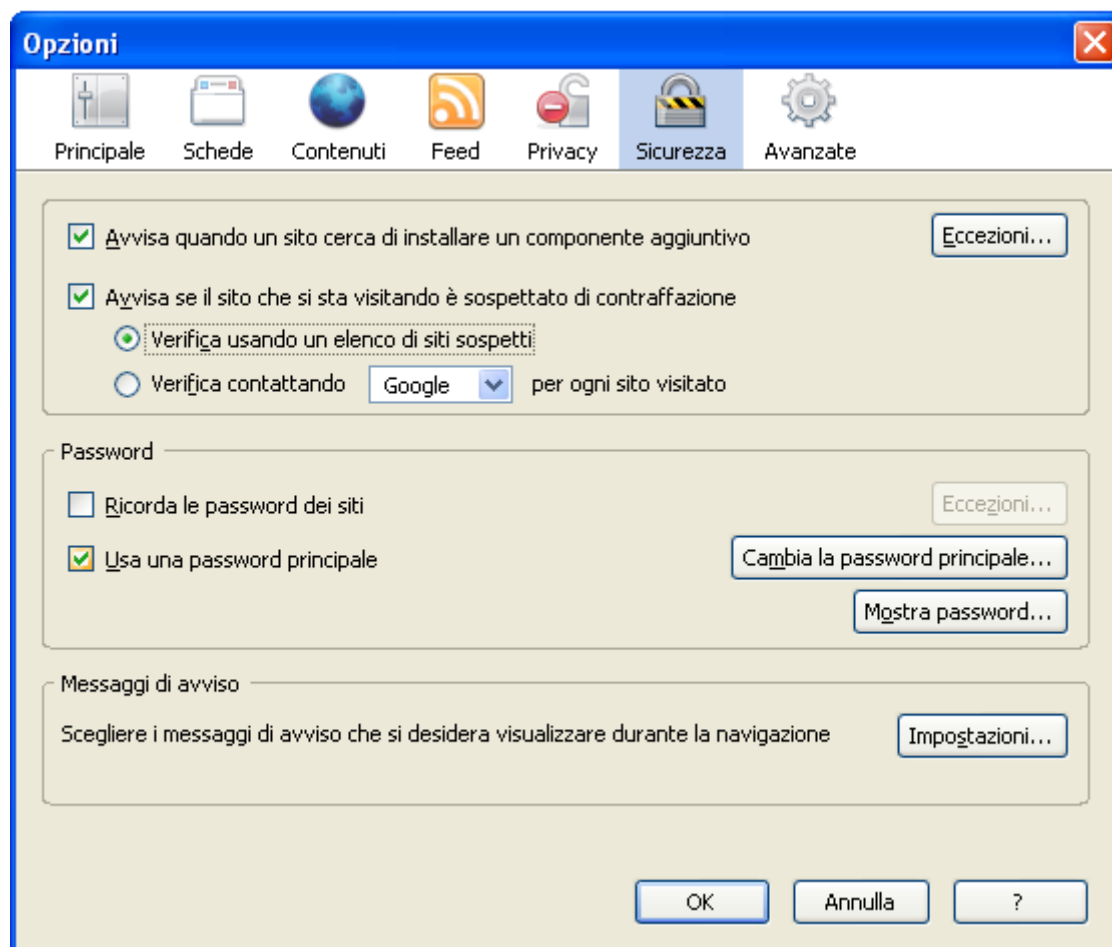
## Configurazione Firefox: versione 2.0 o superiore

Da *Strumenti/Opzioni* selezionare:

- “**Avanzate**” ed impostare la cartella “Cifratura” come di seguito riportato.



- Selezionare “**Sicurezza**” e le voci:
  - Avvisa quando un sito cerca di installare un componente aggiuntivo;
  - Avvisa se il sito che si sta visitando è sospettato di contraffazione.



Se il cliente ha impostato la "Password principale", può, in questa sezione, modificarla o scegliere di non utilizzarla più deselegionando la relativa opzione ("Usa una password principale") e inserendo la password per confermare la scelta effettuata.

**Qualora non si ricordi la password principale, è opportuno rimuoverla.**

**Nota: l'operazione di rimozione della password principale eliminerà tutti i nomi utenti e le password salvate.**



## PROCEDURA PER RIMUOVERE LA PASSWORD PRINCIPALE DI FIREFOX

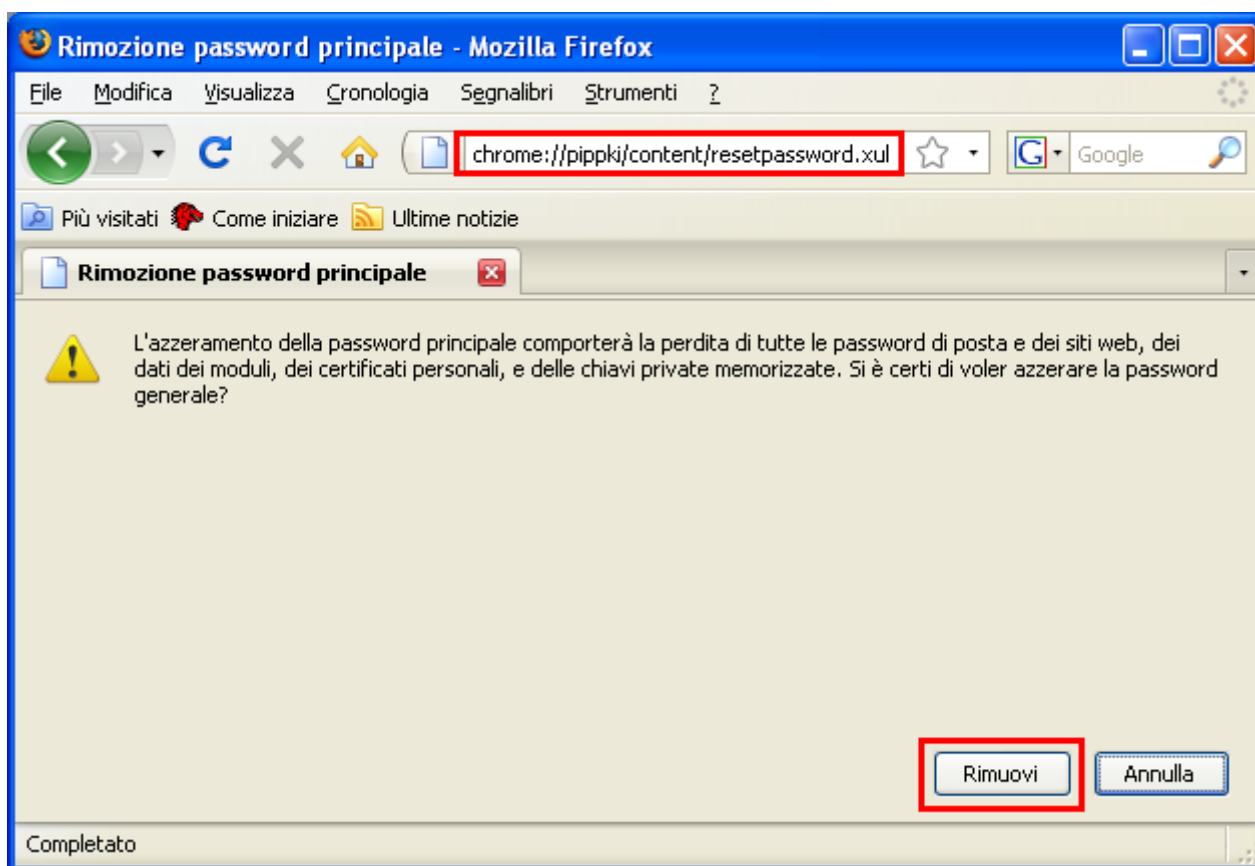
1. Nella barra degli indirizzi di Firefox, inserire il seguente indirizzo:

**chrome://pipki/content/resetpassword.xul**

2. Premere Invio.

3. Verrà aperta la pagina "Rimozione password principale". Fare clic sul pulsante Rimuovi per rimuovere la password principale.

**Attenzione: l'operazione di rimozione della password principale eliminerà tutti i nomi utenti e le password salvate.**



In alcuni casi, sebbene i requisiti minimi e le impostazioni del browser siano soddisfatte, si può verificare che la procedura di Attivazione non vada a buon fine. Situazioni che inibiscono la generazione del certificato possono essere collegate, per esempio, al degradato del browser (in questo caso consigliamo di reinstallarlo), alle impostazioni delle connessioni che non consentono l'accesso ai siti protetti, alla presenza di proxy e/o firewall con impostazioni non compatibili con l'attivazione del nostro servizio di internet banking.

In presenza di dubbi e/o per maggiori chiarimenti si consiglia di contattare il servizio di Assistenza Tecnica.

#### 4. Rinnovo certificati

I certificati installati hanno validità di un anno.

A partire da 60 giorni prima della scadenza, il sistema visualizza il numero di giorni che mancano per la scadenza del certificato ed il Tribunale può scegliere se rinnovare o entrare in PasKey tribunalonline.

A partire da 30 giorni prima della scadenza, il rinnovo è obbligatorio.

Si può effettuare il rinnovo del certificato cliccando sia su "Accesso Operatore" che su "Accesso Amministratore". Nel primo caso il sistema chiederà di inserire il "Codice Azienda", il "Codice Operatore" e di cliccare sul tasto "Prosegui"; nel secondo caso, invece, il sistema chiederà di inserire solo il "Codice Azienda" e di cliccare sul tasto "Prosegui".

In entrambi i casi si visualizzerà la finestra "Scelta Certificato Digitale"; selezionare il certificato in scadenza e cliccare sul tasto "OK":

- Tra il 60° e 31° giorno prima della scadenza si visualizzerà la pagina in cui si avvisa che il certificato è in scadenza. Cliccare sul tasto "Rinnova"; inserire la **Password Amministratore** e cliccare sul tasto "Prosegui" per far partire la procedura di rinnovo che è uguale a quella di attivazione.
- Altrimenti inserire la **Password Amministratore** e cliccare sul tasto "Prosegui" per far partire la procedura di rinnovo che è uguale a quella di attivazione.

I certificati scaduti possono essere rimossi.

#### 5. Rimozione certificati

La procedura per rimuovere il certificato è diversa secondo il tipo di browser che si utilizza:

- **Internet Explorer:** da *Strumenti/Opzioni Internet/Contenuto/Certificati*, selezionare il certificato scaduto (la data di scadenza si visualizza nella colonna *Data di scadenza*), cliccare sul tasto *Rimuovi* e rispondere *Sì* al messaggio che si visualizza.
- **Firefox:** da *Strumenti/Opzioni/Avanzate/Cifratura/Mostra Certificati*, selezionare il certificato scaduto (la data di scadenza si visualizza nella colonna *Scade il*), cliccare sul tasto *Elimina* e rispondere *OK* al messaggio che si visualizza.

#### 6. Esportazione/Importazione certificati

In fase di attivazione, il certificato è installato sul browser del proprio computer.

Per abilitare il certificato anche su un altro computer è sufficiente esportarlo dal browser nel quale è installato e importarlo nel browser del secondo computer: questo è possibile con l'utilizzo di un semplice supporto (Penna USB,... ); il file del certificato può essere inviato anche in allegato per posta elettronica.

Di seguito indichiamo le istruzioni per esportare ed importare il certificato con:

- Internet Explorer
- Firefox

### **ESPORTAZIONE con Internet Explorer:**

- dopo aver aperto Internet Explorer (anche nella modalità NON IN LINEA), selezionare dal menù STRUMENTI / OPZIONI INTERNET /CONTENUTO / **CERTIFICATI**. Dalla scheda PERSONALE selezionare il certificato da esportare emesso da Banca Monte dei Paschi di Siena. (se è presente più di un certificato, individuare quello che si intende esportare: nella colonna "Rilasciato a " le prime 10 cifre indicano il rapporto telematico del cliente; nella terza colonna si verifica la data di scadenza/validità del certificato);
- cliccare su ESPORTA;
- nella maschera "Esportazione della chiave privata con il certificato" scegliere l'opzione "Esporta la chiave privata";
- nella maschera "Formato file di esportazione" scegliere "Scambio di informazioni personali PKCS #12 (pfx)" e le sottostanti caselle: "se possibile includi tutti i certificati nel percorso di certificazione" e "abilita protezione sicura"; **Attenzione:** nell'esportazione con Internet Explorer 7 su sistema operativo Vista selezionare solo la voce "se possibile includi tutti i certificati nel percorso di certificazione"
- nella maschera "Password" inserire, facoltativamente, un'ulteriore password di protezione del certificato. **Attenzione:** l'inserimento della password è obbligatorio se si esporta il certificato con Internet Explorer 7 su sistema operativo Vista;
- nella scheda "Nome del file" cliccare sul pulsante SFOGLIA, scegliere il supporto dove salvare il certificato, attribuire un nome al file, cliccare su salva (controllare che il formato di esportazione sia .pfx) e confermare le successive schermate cliccando su "avanti" e poi "fine".

### **IMPORTAZIONE con Internet Explorer:**

Nel computer di destinazione aprire direttamente il file del certificato e si aprirà la procedura guidata:

- nella maschera "Importazione guidata certificati" cliccare su "avanti";
- nella maschera "File da importare", cliccare su "Sfoglia": scegliere il supporto esterno sul quale era stato salvato il certificato, selezionarlo, cliccare su "Apri" e poi su "avanti";
- nella maschera successiva digitare la password, se inserita durante la procedura di esportazione, e spuntare l'opzione "contrassegna questa chiave come esportabile";
- nella maschera "archivio certificati" selezionare l'opzione "selezionare automaticamente l'archivio certificati"; confermare cliccando su "avanti" e poi "fine".

### **ESPORTAZIONE con Firefox**

da Strumenti/Opzioni/Avanzate/Cifratura/Mostra Certificati:

- cliccare su "Archivia";
- si visualizzerà la finestra "nome del file da archiviare": scegliere il supporto dove salvare il certificato, attribuire un nome, cliccare su salva (controllare che il formato di esportazione sia .PKCS12);
- il sistema chiederà di inserire la "Password Principale" di Firefox (se la stessa era stata impostata nelle configurazioni del browser);
- nella finestra successiva, inserire obbligatoriamente una password di protezione del certificato. Consigliamo di inserire una password di 8 caratteri alfanumerici;
- Se l'esportazione è andata a buon fine si visualizzerà il messaggio "Certificati e chiavi private archiviate correttamente" e cliccare su OK.

### **IMPORTAZIONE con Firefox**

da Strumenti/Opzioni/Avanzate/Cifratura/Mostra Certificati:

- cliccare su "Importa"
- si visualizzerà la finestra "Nome del file da ripristinare": scegliere il supporto sul quale era stato salvato il certificato, selezionarlo, cliccare su "Apri";
- il sistema chiederà di inserire la "Password Principale" di Firefox (se la stessa era stata impostata nelle configurazioni del browser);
- nella finestra successiva, inserire la password di protezione del certificato.
- Se l'esportazione è andata a buon fine si visualizzerà il messaggio "Certificati e chiavi private ripristinate correttamente" e cliccare su OK.

## 7. Primo accesso al servizio

Dopo aver generato il certificato sul browser del proprio computer, si può effettuare il primo accesso ad PasKey tribunalonline.

Si deve accedere al sito [www.mps.it](http://www.mps.it) e, dalla sezione "Enti e Istituzioni", selezionare prima il link "Servizi per Enti" e, successivamente, "PasKey tribunalonline".

A questo punto si deve scegliere se cliccare su "Accesso Amministratore" per modificare le impostazioni di PasKey tribunalonline, oppure su "Accesso Operatore" per effettuare operazioni informative e dispositive.

### 7.1. Accesso Amministratore

Per accedere come Amministratore è necessario inserire il Codice Azienda e cliccare sul tasto "Prosegui".

Si visualizzerà la finestra, "Scelta Certificato Digitale": selezionare il certificato, rappresentato da una stringa di 23 cifre di cui le prime 10 indicano il rapporto telematico e ultime 8 la data di installazione, e cliccare sul tasto "OK".

Inserire la Password Amministratore e cliccare sul tasto "Entra".

La Password Amministratore che si utilizza al primo accesso è quella consegnata dalla filiale che è composta da 10 cifre e, per motivi di sicurezza, risulta "scaduta"; il sistema in automatico ne richiede la variazione.

Inserire nel campo:

- *Password di accesso*: la Password Amministratore di 10 cifre consegnata dalla filiale;
- *Nuova Password*: una nuova Password Amministratore composta da un minimo di 8 fino ad un massimo di 10 caratteri alfanumerici. Attenzione: il sistema distingue le maiuscole dalle minuscole.
- *Conferma Nuova Password*: la nuova password.

e cliccare sul tasto "Accedi".

**Attenzione:** la Password Amministratore si blocca dopo 7 tentativi di inserimento consecutivi errati; in questo caso, è necessario rivolgersi alla propria filiale per ricevere una nuova Password Amministratore.

Dal menù di sinistra selezionare "Funzioni amministrative" e procedere come segue:

- *Gestione Azienda*: cliccare su "Modifica" e controllare che tutti i campi in verde siano correttamente compilati.
- *Gestione Rapporti*: cliccare su "Cerca" e, per ogni rapporto presente, selezionare prima il tasto "Dettaglio" e poi "Abilitazioni": cliccare su "Modifica" e, se si desidera che tutte le funzioni siano abilitate, sul link "Clicca qui per selezionare tutte le funzioni", infine a destra sul tasto "Conferma".
- *Gestione Operatori*: cliccare su "Cerca" e, dopo aver selezionato l'operatore predefinito, su "Dettaglio" e poi "Rapporti"; selezionare tutti i rapporti presenti nella pagina e cliccare su "Conferma"; successivamente cliccare su "Funzioni", a destra su "Modifica", e se si desidera che tutte le funzioni siano abilitate, selezionare il link "Clicca qui per selezionare tutte le funzioni" e, infine, a destra su "Conferma".

A questo punto si può uscire dalle Funzioni Amministrative cliccando su "Uscita" e si può effettuare l'Accesso Operatore.

## 7.2. Accesso Operatore

L'Accesso Operatore permette di eseguire sia operazioni informative che dispositive.

Per effettuare l'Accesso Operatore è necessario inserire il Codice Azienda, il Codice Operatore e cliccare sul tasto "Prosegui".

Si visualizzerà la finestra, "Scelta Certificato Digitale": selezionare il certificato, rappresentato da una stringa di 23 cifre di cui le prime 10 indicano il rapporto telematico e ultime 8 la data di installazione, e cliccare sul tasto "OK".

Inserire la Password Operatore e cliccare sul tasto "Entra".

Al primo accesso, la Password Operatore da utilizzare è quella consegnata dalla filiale e coincide con la Password di Certificato che, per motivi di sicurezza, risulta "scaduta" ed il sistema in automatico ne richiede la variazione.

Inserire nel campo:

- *Password di accesso*: la Password Operatore consegnata dalla filiale che è uguale alla Password di Certificato.
- *Nuova Password*: una nuova Password Operatore personale composta da un minimo di 5 fino ad un massimo di 10 caratteri alfanumerici. Attenzione: il sistema distingue le maiuscole dalle minuscole.
- *Conferma Nuova Password*: la nuova password.

e cliccare sul tasto "Accedi"

**Attenzione:** la Password Operatore si blocca dopo 7 tentativi di inserimento consecutivi errati; è necessario effettuare l'Accesso Amministratore ed accedere alle funzioni amministrative – gestione operatori per creare una nuova password operatore. (Vedi Manuale Amministratore)

Effettuato l'accesso alle funzioni operative, cliccare, dal menù di sinistra, su "Sicurezza" – "Cambio Password Dispositiva" per personalizzare tale password.

Inserire nel campo:

- *Vecchia Password*: la Password Dispositiva consegnata dalla filiale che è uguale alla Password di Certificato.
- *Nuova Password*: una nuova Password Dispositiva personale composta da un minimo di 5 fino ad un massimo di 10 caratteri alfanumerici. Attenzione: il sistema distingue le maiuscole dalle minuscole.
- *Conferma Nuova Password*: la nuova password.

**Attenzione:** la Password Dispositiva si blocca dopo 7 tentativi di inserimento consecutivi errati; è necessario effettuare l'Accesso Amministratore ed accedere alle funzioni amministrative – gestione operatori per creare una nuova password dispositiva. (Vedi Manuale Amministratore)

## 8. Assistenza a "PasKey tribunalonline"

Per qualsiasi richiesta di supporto, si può contattare il servizio di Assistenza Tecnica, attivo dal lunedì al venerdì dalle 08.30 alle 19.30, al numero verde **800 554288** (dall'estero a pagamento: **+39 0577 381 608**) o per email all'indirizzo [tribunalonline@banca.mps.it](mailto:tribunalonline@banca.mps.it)